



-1-

На основу члана 160-175 Закона о привредним друштвима („Службени гласник РС“, 125/2004, 36/2011, 99/2011, 83/2014 и 5/2015), члана 108. Статаута општине Топола („Службени гласник СО Топола“, бр. 11/2008 и 6/2013) и члана 98. Пословника Скупштине општине Топола („Сл. гласник СО Топола“, бр. 12/2008),
Скупштина општине Топола на седници одржаној дана 08.05.2015. године, донела је

О Д Л У К У

1. Прихвата се понуда фирме WINE MERCHANT 011 DOO Београд од 04.05.2015. године о преносу удела.
2. Скупштина општине Топола преноси свој удео у друштво „Стари Оплепац“ д.о.о. Топола који чини 45% удела у укупном капиталу друштва на стицаоца – новог члана фирме WINE MERCHANT 011 DOO Београд, о чему ће се сачинити посебан Уговор о преносу.
3. На име накнаде за пренети удео у друштво „Стари Оплепац“ д.о.о. Топола стицалац WINE MERCHANT 011 DOO Београд се обавезује да у року од 30 дана од дана закључења Уговора о преносу удела у целости одблокира рачун друштва „Стари Оплепац“ д.о.о. Топола, до краја 2015. године изврши уплату целокупног уписаног а неуплаћеног новчаног улога преносиоца Скупштине општине Топола у износу од 5.850.000,00 динара, задржи све тренутно стално запослене у Друштву (20 стално запослених, тај се број не може смењивати, већ само повећавати).
4. Стицалац удела фирма WINE MERCHANT 011 DOO Београд која приступа друштву прихвата оснивачки улог као и оснивачка права и обавезе које ће му уговором о преносу бити пренете.
5. Стицалац удела постаје, а преносилац удела престаје бити члан друштва „Стари Оплепац“ д.о.о. Топола даном регистрације власништва над уделом у складу са одговарајућим Законом о регистрацији, а све на основу претходне сагласности Скупштине друштва „Стари Оплепац“ д.о.о. Топола сходно члану 167. Закона о привредним друштвима.
6. Овлашћује се председник Скупштине Општине да потпише Уговор из тачке 2. ове Одлуке.
7. Одлука ступа на снагу наредног дана од дана објављивања у „Службеном гласнику СО Топола“.

О б р а з л о ж е њ е

У циљу деблокаде рачуна фирме „Стари Оплепац“ Општина је принуђена да своја оснивачка права пренесе на друго правно лице, јер није у могућности да пре рока, а то је 2017. година, уплати оснивачки део, самим тим дошло је до опасности да сви радници (стално запослених има 20) остану на улици. Овом Одлуком ни на који начин не улазимо проблем реституције, али док се она не деси сматрамо да се може на много квалитетнији начин управљати самим хотелом. Битно је и гостима пружити много лепшу слику Тополе и Оплепаца јер 99% гостију није упознато са правним заврламама око самог хотела, нити разуме наше проблеме и Општина је дужна да учини све да се хотел не затвори, већ да без обзира на све живи и запошљава што већи број људи.

СКУПШТИНА ОПШТИНЕ ТОПОЛА

Број 020-143/2015-05-1

Дана: 08.05.2015. године

ЗАМЕНИК ПРЕДСЕДНИКА
СКУПШТИНЕ ОПШТИНЕ
Живота Јовановић, с.р.

УГОВОР О ПРЕНОСУ УДЕЛА

Закључен дана 14. маја 2015. године, у смислу члана 175. Закона о привредним друштвима („Службени гласник РС“, бр.125/2004, 36/2011, 99/2011, 83/2014 и 5/2015), између:

1. Скупштине општине Топола ул. Булевар Краља Александра I бр. 9 мат.број 07183933, коју заступа заменик

Председника Скупштине општине Живота Јовановић као члана друштва „Стари Оплепац“ д.о.о. Топола ул. Оплепацка бб, мат. број 20891475 као преносиоца (у даљем тексту: преносилац) и

2. Wine Merchant 011 доо Предузеће за трговину и услуге, ул. Устаничка 213 Београд, мат. број 20579153 кога заступа директор Жарко Ристић, као стицалац (у даљем тексту: стицалац).

Уговорне стране сагласиле су се о следећем:

Члан 1.

Преносилац је члан друштва, Друштво са ограниченом одговорношћу „Стари Оплепац“ доо Топола ул. Оплепацка бб (у даљем тексту: Друштво) основаног Уговором о оснивању од 11.01.2013. године уписаног у Регистар привредних субјеката АПР на основу решења БД.37539/13 од 08.04.2013. године.

Члан 2.

Основни капитал Друштва чини уписани новчани капитал у износу од 11.700.000,00 динара и уписани неновчани капитал у износу од 108.508.600,00 динара.

Члан 3.

Удео преносиоца износи 45% основног капитала Друштва и састоји се од новчаног улога у износу од 5.850.000,00 динара који је уписао са роком уплате до 2017. године.

Члан 4.

Даном закључења овог Уговора, преносилац преноси свој удео у Друштву, који чини 45% основног капитала Друштва на стицаоца уз обавезу истога да у року од 30 дана од дана закључења овог Уговора у целости одблокира рачун Друштва „Стари Оплепац“ доо Топола, до краја 2015. године изврши уплату целокупног уписаног а неуплаћеног новчаног улога преносиоца у износу од 5.850.000,00 динара, задржи све тренутно стално запослене у Друштву и измири укупне обавезе према запосленима, на дан закључења уговора.

Други члан друштва сходно одредбама члана 165. Закона о привредним друштвима није искористио право прече куповине удела, тако да преносилац удела може несметано свој удео пренети стицаоцу удела.

Члан 5.

Стицалац удела, који приступа Друштву, прихвата оснивачки улог, као и оснивачка права и обавезе која су му овим Уговором пренета.

Члан 6.

Стицалац удела постаје, а преносилац удела престаје бити члан Друштва даном регистрације власништва над уделом у складу са одговарајућим Законом о регистрацији.

Члан 7.

Уговорне стране ће одмах по овери потписа на Уговору, писменим путем обавестити Друштво о преносу удела, а на основу овог Уговора извршиће се упис приступања стицаоца, као новог члана Друштва, код надлежног Регистра привредних субјеката.

Члан 8.

Овај Уговор међу уговорним странама производи правно дејство од дана овере потписа уговорних страна код надлежног органа, а према трећим лицима од дана уписа промена у Регистар привредних субјеката.

Члан 9.

Овај Уговор је сачињен 6 (шест) истоветних примерака са важношћу оригинала, од којих по 1 (један) задржава свака уговорна страна, 1 (један) је намењен Друштву, а остали примерци надлежним органима за поступак овере и за поступак регистрације.

ПРЕНОСИЛАЦ,
СКУПШТИНА ОПШТИНЕ ТОПОЛА
ЗАМЕНИК ПРЕДСЕДНИКА
Живота Јовановић, с.р.

СТИЦАЛАЦ,
WINE MERCHANT 011 DOO БЕОГРАД
ДИРЕКТОР
Жарко Ристић, с.р.

-3-

На основу члана 55. став 5. Закона о водама („Службени гласник РС“, број 30/10 и 93/2012), члана 108. Статута општине Топола („Службени гласник СО Топола“, број 11/2008 и 6/2013) и члана 98. Пословника Скупштине општине Топола („Службени гласник СО Топола“, број 12/2008), а по прибављеном мишљењу ЈВП „Србијаводе“ Београд ВПЦ „Морава“ Ниш, број 07-1258/2 од 23. 04. 2015. године
Скупштина општине Топола на седници одржаној дана 08.05.2015. године, донела је

**ОПЕРАТИВНИ ПЛАН
ЗА ОДБРАНУ ОД ПОПЛАВА ЗА ВОДЕ II РЕДА НА
ПОДРУЧЈУ ОПШТИНЕ ТОПОЛА ЗА 2015. ГОДИНУ**

1. ОПШТИ ДЕО

1.1 УВОД

Одбрана од поплава на територији Републике Србије спроводи се на основу следећих докумената:

- Закона о водама Републике Србије („Службени гласник РС“, број 30/10; 93/12);
- Општег плана за одбрану од поплава за период од 2012 до 2018. године („Службени гласник РС“, број 23/2012);
- Оперативног плана одбране од поплава за 2015. годину („Сл. гласник РС“, број 16/2015) и
- Закона о ванредним ситуацијама Републике Србије („Службени гласник РС“ број 111/2009, 92/11 и 93/2012).

Закон о ванредним ситуацијама унео је низ промена у досадашњи систем одбране од поплава, као једне од ванредних ситуација. Од припреме до оперативне одбране од свих ванредних ситуација, главна улога је додељена, штабовима за ванредне ситуације. Заштита и спасавање од поплава је једна од дужности тих штабова.

Одбрана од поплава је поверена следећим субјектима:

-МУП Србије-Сектор за ванредне ситуације

-Министарство пољопривреде и заштите животне средине– Републичка дирекција за воде

-Јавна водопривредна предузећа

-Локална самоуправа

Одбрану од поплава на водотоцима II реда спроводи локална самоуправа, а у складу са чланом 55. став 5. Закона о водама („Службени гласник РС“, број 30/10 и 93/2012).

План одбране од поплава на територији општине мора имати интегрални карактер обухватајући целокупно подручје које може бити угрожено, не само од бујичних водотока без заштитних система, већ и од уређених водотока са изграђеним заштитним водним објектима. Тиме је обезбеђена могућност организовања интегралне одбране од штетног дејства вода на подручју целе територије општине.

Оперативни план садржи: податке потребне за ефикасно спровођење одбране од поплава, критеријуме за проглашавање одбране од поплава, имена руководиоца и називе субјеката одбране од поплава, начин узбуњивања и обавештавања.

1.2 ГЕОГРАФСКИ ПОЛОЖАЈ, ПРИРОДНИ ЧИНИОЦИ И РЕСУРСИ

Географски положај

Територија општине Топола налази се у централном делу Шумадије, захвата сливно подручје средњег тока реке Јасенице и Кубршнице и простире се на површини од 356 км². Западни и југозападни део општине чине планине Рудник и Венчац, тј. део високе Шумадије.

Тополска општина се граничи са севера младеновачком, североистока смедеревопаланачком, истока рачанском, југа крагујевачком, југозапада горњомилановачком и запада аранђеловачком општином. Укупна дужина тополске границе је око 108 км, а најкраћа је северна према општини Младеновац, која је дуга око 7,5 км, а најдужа је према крагујевачкој општини око 38 км. Од Београда је општина удаљена 80 км, Крагујевца 42 км и Краљева 90 км. Друмске саобраћајнице које пролазе средином општине Топола имају транзитни значај.

Преко територије тополске општине пролазе седећи путеви:

- Деоница државног пута IB реда број 25: Мали Пожаревац-Младеновац-Топола-Крагујевац;
- Деоница државног пута IB реда број 27: државна граница са Босном и Херцеговином (гранични прелаз Трбушница)-Лозница-Осечина-Ваљево-Лајковац-Ћелије-Лазаревац-Аранђеловац-Крћевац-Топола-Рача-Свилајнац;
- Деоница државног пута IIА реда број 152: Топола-Доња Шаторња-Рудник-Бућин гроб;
- Деоница државног пута IIА реда број 156: Раља-Смедеревска Паланка – Наталинци;
- Деоница државног пута IIБ реда број 367: Аранђеловац-Доња Шаторња-Страгари-Влакча;
- Деоница државног пута IIБ реда број 368: Аранђеловац-Бања-Топола

Рељеф

У погледу рељефа подручје општине Топола је благо заталасана површина. Главне црте морфолошке структуре рељефа чини саставни део рељефа високе (југозападни део општине) и ниске Шумадије (источни и североисточни део општине) представљен типичним шумадијским валовито-брежуљкасто-планинским тереном.

Највиша тачка на територији општине налази се на Руднику на апсолутној висини 1080м, а најнижа тачка налази се у алувијалној равни Кубршнице, на апсолутној надморској висини 128 м у атару села Рајковца и Маскара.

Просечна надморска висина је око 350 мнм. Тополско брдо Оленац (345 мнм) чини ону тачку у простору од које почиње прелаз из ниске у високу Шумадију, све до највишег Шумадијског врха Велики Штурац (1.132 мнм) на планини Рудник. На планинским падинама развила се густа мрежа са сталним токовима који су дубоко урезали своја корита стварајући долине чије су стране већих падова од генералних планинских нагиба. Долинска дна су најчешће веома уска и најчешће су знатно мањих падова од основних планинских нагиба. У њима се најчешће зачињу уске

алувијалне равни као делови рељефа најнижих падина мофрлошке целине. Између токова се спуштају дугачке косе и повијаци. Овакав рељеф је карактеристичан за целу високу Шумадију. Најкарактеристичнији облик рељефа је долина Јасенице и њених притока. Територији тополске општине припада горњи и средњи део долине Јасеница који се састоји из више сужења и проширења, па због тога она има композитно обележје. Северни део општине чини долина Кубршнице, леве притоке Јасенице, која је претежно плитка и широка. Крашки облици рељефа су на територији општине распрострањено на релативно малим кречњачким површинама мезозојске старости у околини Тополе, на Венчацу и Руднику.

Планине

У југозападном делу територије општине Тополе налази се планина Рудник, највиша и највећа од шумадијских, иначе ниских планина. Ниске планине Шумадије Рудник и Венчац (658 м) имају највећи топографски нагиб, па су ерозивно-денудациони процеси на њима најизраженији. Највиша тачка на територији општине налази се на Руднику, на извору Скакавац и Добре воде на апсолутној надморској висини 1.080 м. Нешто нижи врхови на падинама Рудника су: Марјановац (1.028 м), Бјелице (1.008 м), Јавор (980 м), Курјак (867 м), Звезда (818 м), Збеговише (745м), Јасик (699м), Дрењак (663м) и др. Ниже врхове имају планине Венчац у селу Липовцу (455 м), Караула (378 м) и Главица (316 м).

Воде

На територији тополске општине због различитог утицаја геолошког састава, рељефа, климе, вегетације и деловања људи различите су хидролошке одлике. Заступљене су површинске и подземне воде.

На овом простору највећи водотоци су реке Јасеница и њена лева притока Кубршница са више бујичних притока (припадају водном подручју Морава, део подслива реке Велике Мораве).

Јасеница је најдужа и најбогатија водом река Шумадије, тече са североисточне падине Рудника, испод Цвијићевог врха, од главног извора Теферича (880м) до ушћа у Велику Мораву код Орашја, дужином тока од 79 км, са површином слива 1.345 км² и просечним протицајем од 7,7м³ у секунди. Укупна дужина тока Јасенице кроз територију тополске општине је око 45 км. На територији тополске општине река Јасеница прима три десне и шест левих значајнијих притока. Десне притоке су: Јарменовачка река (око 6,5 км), Ракичевица (око 6,5 км) и Трнава (дужине око 10 км). Са леве стране у Јасеницу се уливају: Поточајец (око 2,5 км), Војковачка река (око 4,5 км), поток Вучак (око 2,5 км), Раславица (око 9км), Црешљански поток (око 9 км) и Клока (око 14,5 км). Притоке Јасенице у њеном горњем току, на кратком растојању до Јарменоваца су речице са великим падом. Такође и Јасеница има велики пад од изворишта на 880 метара надморске висине до Јарменоваца где је речно корито на око 310 метара надморске висине, тј. на дужини од 12 км укупни речни пад Јасенице износи око 570 м. Међутим од овог места па све до напуштања територије тополске општине код Наталинаца, где је речно корито на 135 метара надморске висине, укупни пад Јасенице је око 175 метара. Јасеница низводно од села Жабаре има карактер праве равничарске реке, са изразито вијугавим током, плитким коритом које је обрасло растињем. Велике разлике у укупном паду корита утичу на протицаје и поплаве.

Кубршница протиче кроз северни део територије тополске општине, док су јој извориште и ушће изван територије тополске општине. Код уласка на тополску територију код Крћевца, ток Кубршнице је на око 160 метара надморске висине, а код села Рајковац при изласку, њено корито је на око 128 метара надморске висине. Према томе на дужини од око 15 км тока кроз територију тополске општине савлађује висинску разлику од око 32 метра. На територији тополске општине река Кубршница прима две важније десне и две леве притоке. Десне притоке су речице Каменица (дуга око 17 км) и поток Врањевац, а леве притоке су Вићија и Суморина.

Због крчења шума обилне и краткотрајне падавине утичу да водотоци у сливном подручју Јасенице и Кубршнице брзо набујају и изливају се из плитких, засутих наносом и кривудавих корита плавећи околно ниско земљиште.

Клима

Средња месечна температура ваздуха је најмања у јануару (-0.7 °Ц) а највиша у јулу (25 °Ц). У веома дугом периоду од маја до новембра средња дневна температура је преко 5 °Ц. Та температура изузетно погодује културама које се гаје у околини Тополе. Развоју тих пољопривредних култура погодују падавине чија је средња вредност 721,3 мм. У овом пределу који има јасне разлике између четири годишња доба нарочито се истиче јесен када крајолик добија прегршт боја које овај крај чине најлепшим. Већи део тополског климата одликује се релативно хладнијим зимама, топлијим јесенима од пролећа и умерено топлим летима. Средња годишња вредност релативне влажности ваздуха 72%. У летњим месецима ваздух је веома сув, што није повољно за биљни и животињски свет. Средња годишња облачност у Тополи је 5,2 десетина. Осунчавање је неједнако за поједина места, јер зависи од угла под којим падају сунчеви зраци, од рељефа, дужине дана и облачности са којом је у обрнутом смеру.

Пољопривредно земљиште

Пољопривредно земљиште општине Топола простире се на 25.759 хектара. Конфигурација терена заједно са климатским факторима омогућава гајење разноврсних пољопривредних култура. Највећи део укупне пољопривредне површине чине оранице које заузимају 71,06%. Воћњаци чине 13,15% укупне пољопривредне површине, виногради 4,47%, ливаде 6,55% и пашњаци обухватају 4,07 % у укупној пољопривредној површини, док остало земљиште заузима 0,70%.

Шуме

Шумске површине захватају око 5.200 ха или 14,6% укупне површине општине Топола. Највеће пространство заузимају букове шуме. Оне су доста чисте, проходне и сеновите. Зоне букове шуме заузимају више положаје, све до највиших планинских врхова. Највредније шуме букве налазе се на планини Рудник, а поједина стабла достижу и до 1м у пречнику и 25 м висине. Оне су углавном брзо размножавају и потискују друге врсте.

На нижим теренима заступљене су мешовите шуме са великим бројем врста. Од дрвенастих врста су најчешће, сем букве, хрст, граб, јасен, јавор, липа, брест, бреза, топола. Од шумских култура лишћари су најзаступљенији багремом и канадском тополом, а четинари најчешће црним и белим бором, смрчом, јелом, аришом и дуглазијом.

1.3 ИЗВОД ИЗ РЕПУБЛИЧКОГ ОПЕРАТИВНОГ ПЛАНА ЗА ВОДЕ I РЕДА

Наредбом Министра пољопривреде и заштите животне средине РС утврђен је Оперативни план за одбрану од поплава за 2015. годину, а који се односи на воде I реда („Сл. гласник РС”, број 16/2014 од 09. 02. 2015. године).

Општина Топола припада водном подручју Морава. Правно лице задужено за организовање и спровођење одбране од поплава на овом водном подручју на водотоцима I реда је ЈВП „Србијаводе“–ВПЦ „Морава“ из Ниша. Општина Топола обухваћена је Републичким Оперативним планом за одбрану од поплава који се односи на водотоке I реда као сектор М4. односно деоница М4.1. водног подручја Морава.

Оперативни план за одбрану од поплава за 2015. годину садржи:

- 1. НАЗИВ ПРАВНИХ ЛИЦА НАДЛЕЖНИХ ЗА ОРГАНИЗОВАЊЕ И СПРОВОЂЕЊЕ ОДБРАНЕ ОД ПОПЛАВА НА ТЕРИТОРИЈИ РЕПУБЛИКЕ СРБИЈЕ И ИМЕНА РУКОВОДИЛАЦА ОДБРАНЕ ОД ПОПЛАВА И ДРУГИХ ОДГОВОРНИХ ЛИЦА;**
- 2. ОПЕРАТИВНИ ПЛАН ЗА ОДБРАНУ ОД ПОПЛАВА ОД СПОЉНИХ ВОДА И ЗАГУШЕЊА ЛЕДОМ;**
- 3. ОПЕРАТИВНИ ПЛАН ЗА ОДБРАНУ ОД ПОПЛАВА ОД УНУТРАШЊИХ ВОДА;**
- 4. ПРЕГЛЕД ХИДРОЛОШКИХ И МЕТЕОРОЛОШКИХ СТАНИЦА И ПУНКТОВА ЗА ОСМАТРАЊЕ ЛЕДЕНИХ ПОЈАВА.**

НАЗИВ ПРАВНИХ ЛИЦА НАДЛЕЖНИХ ЗА ОРГАНИЗОВАЊЕ И СПРОВОЂЕЊЕ ОДБРАНЕ ОД ПОПЛАВА НА ТЕРИТОРИЈИ РЕПУБЛИКЕ СРБИЈЕ И ИМЕНА РУКОВОДИЛАЦА ОДБРАНЕ ОД ПОПЛАВА И ДРУГИХ ОДГОВОРНИХ ЛИЦА;

Координатори одбране од поплава и помоћници

МИНИСТАРСТВО ПОЉОПРИВРЕДЕ И ЗАШТИТЕ ЖИВОТНЕ СРЕДИНЕ
РЕПУБЛИЧКА ДИРЕКЦИЈА ЗА ВОДЕ, Булевар уметности 2а, Нови Београд
тел 011/311-53-70, 201-33-60, 201-33-47, факс 011/311-53-70, 011/311-64-94
E-mail: vodoprivreda@minpolj.gov.rs, WEB sajt: www.rdvode.gov.rs

ГЛАВНИ КООРДИНАТОР ОДБРАНЕ ОД ПОПЛАВА:

Миодраг Пјешчић, 064/834-10-02, E-mail: miodrag.pjescic@minpolj.gov.rs

Помоћници: Горан Камчев, тел: 011/201-33-69моб E-mail: goran.kamcev@minpolj.gov.rs

Оливера Јанковић, тел 011/ 201-33-47, E-mail: olivera.jankovic@minpolj.gov.rs

Главни руководиоци одбране од поплава по водним подручјима и њихови заменици

ВОДНО ПОДРУЧЈЕ МОРАВА	ГЛАВНИ РУКОВОДИЛАЦ ОДБРАНЕ ОД ПОПЛАВА: Горан Пузовић, моб. 064/840-40-07, E-mail:goran.puzovic@srbijavode.rs ЗАМЕНИК за спољне воде и загушење ледом: Звонимир Коцић, моб.064/840-40-03, E-mail: zvonimir.kocic@srbijavode.rs ЗАМЕНИК за унутрашње воде: Бранко Спасић, моб.064/840-40-14, E-mail:branko.spasic@srbijavode.rs
--	--

Републичка организација надлежна за хидрометеоролошке послове

РЕПУБЛИЧКИ ХИДРОМЕТЕОРОЛОШКИ ЗАВОД СРБИЈЕ, Кнеза Вишеслава 66, Београд
E-mail: srhydra@hidmet.gov.rs, office@hidmet.gov.rs; WEB sajt: www.hidmet.gov.rs
тел. 011/305-08-99, 254-33-72, факс 011/254-27-46, Дежурни оперативни телефон: 064/838-52-58
РУКОВОДИЛАЦ ЗА ХИДРОЛОШКЕ ПРОГНОЗЕ:
Дејан Владиковић, 011/305-09-00, 254-33-72, факс 011/254-27-46, моб. 064/838-51-65,
E-mail: dejan.vladikovic@hidmet.gov.rs
ЗАМЕНИК:
Јелена Јеринић, тел. 011/305-09-00, 305-09-04, факс 011/254-27-46, моб. 064/838-52-77
E-mail: jelena.jerinic@hidmet.gov.rs
ЗАМЕНИК ЗА ОДБРАНУ ОД ЗАГУШЕЊА ЛЕДОМ:
Зорица Барбароша, тел. 011/305-09-36, 305-09-04, моб. 064/838-50-50,
E-mail: zorica.barbarosa@hidmet.gov.rs
ПЕРМАНЕНТНЕ СЛУЖБЕ РЕПУБЛИЧКОГ ХИДРОМЕТЕОРОЛОШКОГ ЗАВОДА, ОДЕЉЕЊЕ ЗА
МЕТЕОРОЛОШКО БДЕЊЕ:
ОДСЕК ЗА ПРОГНОЗУ ВРЕМЕНА: тел. 011/305-09-68
ОДСЕК ЗА НАЈАВЕ И УПОЗОРЕЊА: тел. 011/254-21-84

Остала правна лица задужена за спровођење одбране од поплава

МИНИСТАРСТВО УНУТРАШЊИХ ПОСЛОВА, СЕКТОР ЗА ВАНРЕДНЕ СИТУАЦИЈЕ
Ђорђе Бабић, моб 064/892-00-83, E-mail: djordje.babic@mup.gov.rs
Управа за ватрогасно спасилачке јединице
Горан Николић, моб 064/892-12-56, E-mail: goran.nikolic@mup.gov.rs
Драган Дончевски, моб 064/892-03-71, E-mail: dragan.doncevski@mup.gov.rs
Саша Ранчић, моб, 064/892-03-01, E-mail: sasa.rancic@mup.gov.rs
Управа за управљање ризиком
Сања Вуксановић-Жугић, моб 064/892-83-32, E-mail: sanjavuksanoviczugic@mup.gov.rs
Горан Стојановић, моб 064/892-86-19, E-mail: goran.stojanovic@mup.gov.rs
Радиша Даничић, моб 064/892-95-07, E-mail: radisa.danicic@mup.gov.rs; rco.svs@mup.gov.rs
Управа за цивилну заштиту
Братислав Ранчић, моб 064/892-93-38, E-mail: bratislav.rancic@mup.gov.rs
Живко Бабовић, моб 064/892-94-50, E-mail: zivko.babovic@mup.gov.rs
Соња Радојковић, моб 064/892-94-59, E-mail: sonja.radojkovic@mup.gov.rs
Републички центар за обавештавање
тел 011/228-29-33, 228-29-27, 228-29-10, 228-92-08, факс 011/228-29-28, моб 064/892-96-68,
E-mail: rcosvs@mup.gov.rs
ИНСТИТУТ ЗА ВОДОПРИВРЕДУ „ЈАРОСЛАВ ЧЕРНИ“ а.д., ул. Јарослава Черног 80, Београд,
тел. 011/390-64-77, 390-64-61, факс 011/390-79-55:
Марина Бабић – Младеновић, моб. 063/385-545, E-mail: Marina.Babic-Mladenovic@jcerni.co.rs
Slobodan.Petkovic@jcerni.co.rs, моб. 064/301-80-45
**ЗА ХИДРОЛОШКЕ, ХИДРАУЛИЧКЕ, ХИДРОДИНАМИЧКЕ И ФИЛТРАЦИОНЕ АНАЛИЗЕ,
АНАЛИЗЕ ОШТЕЋЕЊА ЗАШТИТНИХ ОБЈЕКТА, РЕШЕЊА ХИТНИХ РАДОВА НА ОТКЛАЊАЊУ
ШТЕТНИХ ПОСЛЕДИЦА И АНАЛИЗУ ТРОШКОВА ОДБРАНЕ И ШТЕТА ОД ПОПЛАВА**
Институт за водопривреду „Јарослав Черни“ а.д., ул. Јарослава Черног 80, Београд,
тел. 011/390-64-77, 390-64-61, факс 011/390-79-55
ХК „Енергопројект Хидроинжењеринг“ а.д., Булевар Михајла Пупина 12, Београд,
тел. 011/131-516, 310-11-39, факс 011/311-19-79

Лица задужена за евидентирање података о поплавним догађајима на водама I реда и системима за одводњавање у јавној својини

ЗА ВОДНО ПОДРУЧЈЕ МОРАВА (У ОКВИРУ “ЈВП “СРБИЈАВОДЕ”)
ЈВП „Србијаводе“ Булевар уметности 2а, Нови Београд
Тел. 011/311-94-00, 311-94-02, 201-33-82, факс 011/311-94-03
E-mail: odbrana@srbijavode.rs WEB sajt: www.srbijavode.com
ЗА СПОЉНЕ ВОДЕ:
Мартина Егедушевић, моб. 064/840-41-20, 011/201-33-95, факс 011/311-94-03
E-mail: martina.egedusevic@srbijavode.rs
ЗА УНУТРАШЊЕ ВОДЕ:
Зоран Вучковић, моб. 064/840-41-17, 011/201-81-39, факс 011/311-29-27
E-mail: zoran.vuckovic@srbijavode.rs

ОДБРАНА ОД ПОПЛАВА ОД СПОЉНИХ ВОДА И ЗАГУШЕЊА ЛЕДОМ

Правно лице надлежно за организовање и спровођење одбране од поплава, руководилац одбране од поплава на водном подручју, његов заменик и помоћник, секторски руководилац одбране од поплава и његов заменик

ВОДНО ПОДРУЧЈЕ „МОРАВА”

Водно подручје	НАДЛЕЖНО ЈАВНО ВОДОПРИВРЕДНО ПРЕДУЗЕЋЕ РУКОВОДИЛАЦ ОДБРАНЕ ОД ПОПЛАВА НА ВОДНОМ ПОДРУЧЈУ ЗАМЕНИК РУКОВОДИОЦА НА ВОДНОМ ПОДРУЧЈУ	СЕКТОР Деоница, објекат
МОРАВА	ЈВП „СРБИЈАВОДЕ“ ВПЦ „МОРАВА“ Трг краља Александра 2, Ниш тел. 018/425-81-85, факс 018/451-38-20 E-mail: vpc.morava@srbijavode.rs РУКОВОДИЛАЦ ОДБРАНЕ ОД ПОПЛАВА НА ВОДНОМ ПОДРУЧЈУ: Мр Драгољуб Миљојковић, моб.064/840-40-98 ЗАМЕНИК РУКОВОДИОЦА НА ВОДНОМ ПОДРУЧЈУ Зоран Станковић, моб.064/840-40-83 E-mail: zstankovic@srbijavode.rs	М.1, М.2, М.3. М.4-деонице М.4.1, М.4.2. М.5, М.6, М.7, М.8. М.9, М.10, М.11. М.12, М.13.

ПОМОЋНИК за М.4 : Валентина Томић, моб 064/840-41-14, E-mail: valentina.tomic@srbijavode.rs
ВПЦ „МОРАВА” РЈ „Велика Морава”, Ћуприја, тел 035/8471-354, факс 035/8471-354

М.4 СМЕДЕРЕВСКА ПАЛАНКА	А Д „ВОДОПРИВРЕДА”, Смедеревска Паланка тел 026/321-782, факс 026/317-816 E-mail: advodoprivreda@yahoo.com Директор: Игор Вујовић, моб 065/444-11-15 Драган Весић, моб. 063/492-876 Драган Ђеновић, моб.069/829-44-29	М.4.1, М.4.2.
--------------------------------	--	---------------

Специјализовано предузеће за извођење санационих радова и хитних интервенција на заштитним и регулационим објектима: ВП “Ћуприја” А.Д. Ћуприја, тел. 035/887-15-08, факс 035/887-10-44, E-mail: uprava@vpcuprija.com, директор: Вукојица Шмигић моб. 065/601-11-80, Небојша Танасковић, моб. 065/874-86-58

Системи за заштиту од поплава—сектори, деонице, заштитни водни објекти, штићена поплавна подручја и критеријуми за проглашење редовне и ванредне одбране од поплава од спољних вода и загушења ледом

Сектор	Назив сектора Опис и дужина система за заштиту од поплава			
Ознака деонице	Опис деонице	Заштитни водни објекти на којима се спроводе мере одбране од поплава	Критеријуми за увођење мера одбране од поплава	Штићено поплавно подручје
	Водоток	1.	В Водомер (Р)-РХМЗ-а, (Л)-локални; л-летва, лим-лимниграф, д-дигитално и—Таб. 1, ив—Таб. 2; „0” - кота нуле мах осмотрени водостај (датум)	Касета Регулисано подручје Чвор
	Назив	2.	РО Редовна одбрана - водостај и кота ВО Ванредна одбрана - водостај и кота МВ Меродавни водостај за меродавни Q __%, КВЗ Критични водостај/кота заштитног система	
	Дужина система за заштиту од поплава			Дужина система за заштиту од поплава Општина

Напомена: Заштитни водни објекти обележени са ** који се налазе уз воде II реда а којима се формира заштитна касета око брањеног подручја, са водним објектима уз воде I реда чине функционалну целину заштите брањеног подручја од поплава од спољних вода I реда.

M.4.	СМЕДЕРЕВСКА ПАЛАНКА Јасеница, Кубршница и Велики Луг 95,46 км (укупно 153,32 км)		
M.4.1. Јасеница и Кубршница до ушћа Малог Луга 66,76 км	1. Десни насип уз Јасеницу од ушћа Губераша до Наталинаца, 21,00км са ** левим насипом уз Губераш , 1,26 км и **обостраним насипањем уз потоке: Драгонеж (2x1,30км), Блатар (2x1,80 км), Трнава (2x0,55 км) и Шуме (2x0,30 км), укупно 30,16 км	В Јасеница: Водице (Л); л; „0“ 101,82 РО 170 103,52 ВО 250 104,32	„Мраморац“ Затворена касета 30,16 км ТОПОЛА ВЕЛИКА ПЛАНА, РАЧА
	2. Леви насип уз Јасеницу од високог терена узводно до ушћа Кубршнице, 2,70км 3. Леви насип уз Кубршницу од ушћа Јасенице до ушћа Малог Луга, 9,00км са ** обостраним насипом уз потоке Ивак (2x0,33км) и Дреновић (2x0,97км), укупно 13,40км	В Јасеница: Мраморац (Л); л; „0“ 116,07 РО 200 118,07 ВО 250 118,57	„Смед.Паланка“ Затворена касета 16,10 км СМЕД. ПАЛАНКА
	4. Леви насип уз Јасеницу од ушћа Кубршнице узводно до пута за Мраморац 7,50км 5. Десни насип уз Кубршницу од ушћа у Јасеницу, 9,00 км	В Кубршница: См. Паланка (Р); л, д, и; “0“ 99,95 (од 01. 01. 2009.) ВВ – РО 290 102,85 ВО 450 104,45	„Придворице“ Затворена касета 16,50 км СМЕД.ПАЛАНКА
	6. Леви насип уз Јасеницу код Наталинаца 4,00 км	В Јасеница: См. Паланка (Р) л, д, и, „0“ 101,82 ВВ 361 (од 20.02.2010.) РО 200 103,82 ВО 280 104,62	„Наталинци“ Затворена касета 4,00 км СМЕД. ПАЛАНКА, ТОПОЛА

ОДБРАНА ОД ПОПЛАВА ОД УНУТРАШЊИХ ВОДА

Правно лице надлежно за организовање и спровођење одбране од поплава, руководица одбране од поплава на мелиорационом подручју, његов заменик и помоћник, руководица хидромелиорационог система и његов заменик

ВОДНО ПОДРУЧЈЕ	МЕЛИОРАЦИОНО ПОДРУЧЈЕ	ЈАВНО ВОДОПРИВРЕДНО ПРЕДУЗЕЋЕ (ЈВП) РУКОВОДИЛАЦ ОДБРАНЕ ОД ПОПЛАВА ЗАМЕНИК	ОЗНАКА ХИДРОМЕЛИОРАЦИОНОГ СИСТЕМА (ХМС)
„МОРАВА“	„ВЕЛИКА МОРАВА“	ЈВП „СРБИЈАВОДЕ“, Булевар уметности 2а, Нови Београд, Тел. 011/311-94-00, 311-94-02, 201-33-82, факс 011/311-94-03 E-mail: odbrana@srbijavode.rs WEB sajt: www.srbijavode.com РУКОВОДИЛАЦ: Валентина Томић, тел. 035/847-13-54, моб.064/840-41-14, E-mail: valentine.tomic@srbijavode.rs ЗАМЕНИК: Зоран Танасковић, моб. 064/840-41-13 E-mail: zoran.tanaskovic@srbijavode.rs	BM1.-BM 6.

Мелиорационо подручје „Велика Морава“

ПОМОЋНИК ОДБРАНЕ ОД ПОПЛАВА НА МЕЛИОРАЦИОНОМ ПОДРУЧЈУ	
ОЗНАКА ХИДРОМЕЛИОРАЦИОНОГ СИСТЕМА (ХМС)	ПРЕДУЗЕЋЕ Директор Руководилац ХМС Заменик руководиоца ХМС
ПОМОЋНИК: Зорица Цветковић, моб.064/840-41-06, Е-mail: zorica.cvetkovic@srbijavode.rs ВПЦ „МОРАВА“ РЈ „Велика Морава“, Ћуприја, тел. 035/847-13-54, факс 035/847-13-55 ПОМОЋНИК РУКОВОДИОЦА ЗА ХИДРОМАШИНСКУ ОПРЕМУ Зорица Цветковић, моб.064/840-41-06, Е-mail: zorica.cvetkovic@srbijavode.rs ВПЦ „МОРАВА“, Ниш, тел. 018/425-81-85, факс 018/451-38-20, Е-mail: vpc.morava@srbijavode.rs	
ВМ 4., ВМ 5.	АД „ВОДОПРИВРЕДА“ Смедеревска Паланка тел. 026/321-782, факс 026/317-816, Е-mail:advodoprivreda@yahoo.com Директор: Игор Вујовић, моб. 065/444-11-15 Драган Весић, моб. 063/492-876 Драган Ђеновић, моб. 069/829-44-29

**Систем за заштиту од поплава–хидромелиорациони системи, територијална припадност система, дужина каналске мреже, реципијент, евакуациони објекат и критеријуми и условиза проглашење редовне и ванредне одбране од поплава од унутрашњих вода
Мелиорационо подручје „Велика Морава“ ХМС; ВМ1,-ВМ6.**

Ознака ХМС	Хидромелиорациони систем (ХМС)	Територијална припадност система, Катастарска општина (КО)	ДКМ* (м)	Реципијент	Евакуациони објекат	
					ГИ**	ЦС***
ВМ 4.	Смедеревска Паланка-Велика Плана	На целој територији општине Смед. Паланка; на КО: Велика Плана I, Велика Плана II, Велико Орашје, Ново Село I, Ново Село II, Радовање, Старо Село, Сепци, Сараново, Клока, Наталинци, Павловац, Шуме, Трнава, Божурња, Горович, Јунковац, Рајковац, Маскар, Загорица, Жабаре, Топола варош, Липовац, Белосавци, Јеленац, Стојник, Копљари, Бања, Брезовац, Врбица, Аранђеловац, Орашац, Мисача	131.041	Јасеница, Кубршница, Велики Луг, Мали Луг, потоци Бојанац и Дреновчић	+	+

- ДКМ-дужина каналске мреже у метрима, **ГИ- гравитациони испуст, ***ЦС-црпна станица

2. ТЕХНИЧКИ ДЕО:

2.1 ВОДОТОЦИ II РЕДА ОД ЗНАЧАЈА ЗА ОДБРАНУ ОД ПОПЛАВА

Одредбама Закона о водама („Службени гласник РС“, бр 30/2010 и 93/2012) извршена је подела површинских вода према значају које имају за управљање водама на воде I реда и воде II реда на основу утврђених критеријума:

- положаја водотока у односу на државну границу
- величине и карактеристике слива
- карактеристике водотока са аспекта коришћења вода, заштите вода и заштите од вода.

Одлуком Владе Републике Србије од 04. новембра 2010. године утврђен је попис природних и вештачких водотока који су категорисани као водотоци, односно воде I реда. Сви остали водотоци који нису обухваћени Одлуком о попису вода I реда сматрају се као водотоци – воде II реда.

Одбрану од поплава организује и спроводи на водама I реда у јавној својини, јавно водопривредно предузеће (у овом случају ЈВП „Србијаводе“), а на водама II реда јединица локалне самоуправе (у овом случају Општина Топола), у складу са Општим планом за одбрану од поплава и Оперативним планом за одбрану од поплава.

На подручју општине Топола, Оперативним планом за одбрану од поплава за воде I реда и унутрашње воде за 2015. годину („Службени гласник РС“, број 16/2015) обухваћен је десни насип уз Јасеницу од ушћа Губераша до Наталинаца 21,00 км у сектору М.4., деоница М.4.1.

Оперативни план за одбрану од поплава за воде II реда на територији општине Топола, осим реке Кубршнице и реке Јасенице које су по Одлуци о утврђивању пописа вода I реда („Службени гласник РС“ број 83/2010) сврстане у I категорију, као водотоке који могу бити потенцијална опасност за појаву поплава територије и насеља у општини Топола (воде II реда) су: десне притоке реке Јасенице - Јарменовачка река, Ракичевица и Трнава, леве притоке реке Јасенице - Поточајец, Војковачка река, поток Вучак, Раславица, Црешљански поток и Клока, десне притоке реке Кубршнице-река Каменица и поток Врањевац и леве притоке реке Кубршнице-Вићија и Суморина.

За разлику од водотока на којима постоје стална осматрања и одговарајуће статистичке обраде података, на водама II реда на подручју општине Топола нема осматрања па се за прорачуне користе параметарске методе прорачуна.

Институт за водопривреду „Јарослав Черни“ а.д. из Београда у Елаборату за План одбране од поплава на водотоковима ван система одбране од поплава на територији општине Топола прописаном методом и процедуром прорачуна израчунао је све битне величине таласа и протичаја за анализирани профиле. Током прорачуна се генерише прогностички облик таласа бујичне поплаве за сваки појединачни водоток. На основу тог фонда радних подлога врши се избор оног податка којим ће се прописати степени опасности и мере одбране. Резултати прорачуна дати су у следећој табели:

Карактеристичне величине за анализирани водотоке на подручју општине Топола											
Р. бр	Број на хидр карти	Име тока	притока	Профил опис	I ₀ =1%	dsr=114.12mm			dsaturisano=31.39mm		
						tk čas	Tr čas	Qmax m3/s	Tk čas	Tr čas	Qmax m3/s
1.	2	Безимени	Јасенице	Излаз из О. Г. Милановац	97.12	1.30	2.13	53.83	0.70	1.64	125.41
2.	4	Јарменовачка	Јасенице	Ушће у Јасеницу	97.12	1.30	2.13	33.41	0.70	1.66	77.53
3.	11	Ђуринци	Јасенице	Пре Велике Реке	95.14	2.90	5.06	28.49	1.50	3.93	58.64
4.	9	Велика Река	Ђуриначке р.	Ушће у Ђуриначку	97.12	2.30	4.02	38.03	1.30	3.22	84.27
5.	12.	Ђуринци	Јасенице	Ушће у Јасеницу	95.14	3.10	5.61	51.75	1.70	4.45	105.44
6.	13	Јасеница	Јасенице	В.С. (Д. Шаторња)	87.21	2.70	5.46	100.19	1.50	4.3	221.76
7.	15.	Раславица	Јасенице	Ушће у Јасеницу	96.13	2.90	5.08	22.85	1.50	3.96	46.63
8.	18	Јасеница	Јасенице	Улаз у О.Крагујевац	87.21	2.90	6.37	120.22	1.50	4.91	262.82
9.	24.	Јасеница	Јасенице	Илаз из О.Крагујевац	80.27	3.90	9.57	133.25	2.10	7.46	293.59
10	27	Винчански п.	Јасенице	Ушће у Јасеницу	99.1	1.70	2.92	35.84	0.90	2.28	77.88
11	28	Јасеница	Јасенице	Грабљице	80.27	4.70	12.09	132.79	2.50	9.45	283.07
12	29	Ракичевица	Јасенице	Ушће у Јасеницу	97.12	2.10	3.67	29.74	1.10	2.87	63.14
13	30	Јасеница	Јасенице	Код Жабара	80.27	5.50	14.38	133.40	3.10	11.5	276.94
14	33	Трнава	Јасенице	Ушће у Јасеницу	94.15	3.30	6.12	45.38	1.90	4.96	91.62
15	35	Јасеница	Јасенице	Излаз из О.Топола	70.36	7.10	18.24	109.36	3.90	14.4	237.88
16	38	Клока	Јасенице	Ушће у Јасеницу	92.16	4.90	9.59	42.60	2.90	7.9	82.07
17	39	Кубршница	Кубршнице	Улаз у О. Топола	93.15	3.50	7.03	83.77	2.1	5.8	168.17
18	40	Кубршница	Кубршнице	Пре Каменице	90.18	3.90	7.83	80.47	2.10	6.2	163.07
19	41	Каменица	Кубршнице	Ушће у Кубршницу	92.16	3.90	7.44	55.48	2.30	6.09	110.63
20	42	Кубршница	Кубршнице	После Каменице	89.19	3.90	8.83	109.60	2.10	6.97	224.05
21	44	Суморина	Кубршнице	Ушће у Кубршницу	96.13	3.50	6.51	32.24	2.10	5.38	63.46
22	45	Кубршница	Кубршнице	После Суморине	88.20	4.30	10.21	135.10	2.30	135.1	274.23
23	46	Кубршница	Кубршнице	Излаз из О. Топола	82.15	5.30	13.06	110.07	2.90	10.37	225.90

I₀-часовни интензитет кише
Dsr-просечна влажност терена
Dsaturisano-сатурисано земљиште

Главни циљ ових прорачуна и анализа био би да се омогући благовремена најава могућих бујичних поплава дужом главних токова и њихових значајнијих притока уз претпоставку да је метеоролошка служба најавила олујни облак, његову брзину кретања и очекивану висину кише и њено трајање.

2.2 ПРОЦЕНА УГРОЖЕНОСТИ ОД ПОПЛАВА

Преглед угрожености насеља, становништва, објеката инфраструктуре и пољопривредног земљишта од поплава

Бујичне поплаве мањег интензитета дешавају се скоро сваке године на нашем подручју, ретко се дешава да захвате велика подручја. Бујичне поплаве великих размера догодиле су се 1999. и 2014. године, када су настале огромне

штете на саобраћајницама, занатским и стамбеним објектима и у пољопривреди. Највећа разарања су се догодила дуж тока Јасенице, где је уништено или оштећено више мостова.

Према подацима из Елабората за план одбране од поплава на водотоковима ван система одбране од поплава на територији општине Топола који је израдио Институт за водопривреду „Јарослав Черни“ из Београда када се посматра укупна површина општине Топола може се рећи да трајање киша између 18 минута и 7 сати и њихови интензитети од између 70 и 100 mm/час могу да изазову нежељене последице на мањим токовима, а за веће токове приказане у наведеном елаборату (Елаборат се налази у Општинској управи општине Топола) меродавна трајања кише се крећу од 42 минута до 7 часова, односно интензитети киша између 70 и 90 mm/час.

Нежељене последице наведених интензитета киша су плављења на територији општине, а због недовољне пропусне моћи уливних објеката, неодговарајућег капацитета регулационих објеката, неизграђене каналске мреже, неуређених речних корита и других узрока који могу да умање пропусну моћ корита бујичних водотокова.

Процењује се да је угроженост од поплава територије и насеља у општини Топола следећа:

Од реке Јасенице

1. На подручју МЗ Јарменовци од поплава може бити угрожено око 50 ха пољопривредног земљишта, мањи број домаћинстава око реке Јасенице, а такође постоји могућност оштећења објеката за водоснабдевање. Угрожена је долина реке Јасенице од Гуришеваца па до границе са Доњом Шаторњом.
2. На подручју МЗ Блазнава у долини реке Јасенице може бити угрожено око 260 ха обрадивог земљишта и 40 домаћинстава.
3. На подручју МЗ Доња Шаторња од поплава може бити угрожено око 225 ха земљишта у долини реке Јасенице.
4. На подручју МЗ Овсиште од поплава може бити угрожено око 210 ха земљишта у долини реке Јасенице.
5. На подручју МЗ Пласковац најугроженији је засеок „Врачарићи“ Поплавама може бити угрожено око 50 ха пољопривредног земљишта.
6. Подручје МЗ Винча се граничи краћим делом са реком Јасеницом, али за време великих киша поплаве могу нанети штете на обрадивом земљишту. Такође кроз МЗ Винча протичу два већа потока, Дубока и Винчанска река. Нарочито Винчанска река за време поплава наноси знатну штету обрадивом земљишту и то од Пласковачког моста до ушћа у реку Јасеницу.
7. На подручју МЗ Божурња најугроженији је „Чолића крај“. Правац изливања Јасенице иде од „Гвозденог моста“ па до моста на путу Топола-Крагујевац. Под водом се може наћи око 200 ха пољопривредног земљишта, а такође може бити угрожено и 10 – 15 домаћинстава.
8. На подручју МЗ Жабари од поплава може бити угрожено око 500 ха пољопривредног земљишта. Правац изливања реке иде од границе са Божурњом, па до границе са Јунковцем и то око 50 м ширине лево и десно од корита реке.
9. На подручју МЗ Горович од поплава може бити угрожено око 250 ха пољопривредног земљишта у долини реке Јасенице.
10. На подручју МЗ Јунковац од поплава може бити угрожено око 200 ха пољопривредног земљишта у потесу „Јасеница“.
11. На подручју насељеног места Шуме од поплава може бити угрожено око 50 ха пољопривредног земљишта у потесу „Јасеница“.
12. На подручју насељеног места Наталинци ради регулације тока реке Јасенице прокопано је ново корито у дужини од око 2,1 км. и десна обала реке заштићена је насипом.

Од изградње новог речног корита варошица Наталинци је више пута плављена, што се посебно манифестовало 1999. и 2014. године, када су биле поплаве великих размера и од тада се сваке године по више пута дешавају поплаве на овом подручју.

Услед јаких киша на подручју насељеног места Наталинци може бити поплавлено око 400 хектара најплоднијег земљишта, око 100 кућа и привредни објекти. Нарочито се поплаве дешавају на потезу новог тока реке Јасенице у дужини од 2100 метара од места званог «Брана» где почиње ново корито реке па до уласка потока Трнава у ново корито реке Јасенице. Мост на реци Јасеници на путу Наталинци-Шуме не може да пропусти велику количину воде, јер је речно корито сужено и плитко због наноса велике количине муља.

Од реке Кубршнице угрожене су следеће површине:

1. На подручју МЗ Крћевац од Рупника па низводно до Загоричког пута поплавама може бити угрожено око 150 ха пољопривредног земљишта.
2. На подручју МЗ Загорица од поплава може бити угрожено око 120 ха пољопривредног земљишта и то од Колебанчеве куће до границе са Маскарком.
3. На подручју МЗ Маскар од поплава може бити угрожено 180 ха пољопривредног земљишта и то лева обала реке Кубршнице.
4. На подручју МЗ Рајковац од поплава може бити угрожено око 100 ха пољопривредног земљишта и то десна обала реке Кубршнице.

Од реке Каменице угрожене су следеће површине:

1. На подручју села Топола у долини реке Каменице може бити угрожено 160 ха обрадивог земљишта.

Од изливања мањих речица и потока угрожене су следеће површине:

1. На подручју МЗ Доња Трешњевица од Велике реке и других мањих потока може бити угрожено око 50 ха обрадивог земљишта.
2. На подручју МЗ Горња Трнава од реке Тржаве може бити угрожено око 100 ха пољопривредног земљишта. Најугроженије подручје од поплава је рејон „Савићи“ где се налази ђуприја која не може да прими велику количину воде за време већих падавина.
3. На подручју МЗ Доња Трнава од реке Буковац и других мањих потока може бити угрожено око 100 ха пољопривредног земљишта.
4. На подручју МЗ Светлић од реке Раче, Јасеничког и Ђорђевића потока може бити угрожено око 120 ха пољопривредног земљишта.
5. На подручју МЗ Клока у долини речице Клока може бити угрожено око 80 ха пољопривредног земљишта.
6. На подручју МЗ Белосавци од изливања потока Вићија и Суморина може бити поплавлено око 120 ха земљишта. Нарочито је угрожено подручје од Матића до Петровића кућа и подручје од Миловановићи кућа до реке Кубршнице.
7. На подручју МЗ Јеленац од изливања локалних потока може бити угрожено око 20 ха.

ЗАКЉУЧЦИ О УГРОЖЕНОСТИ ОД ПОПЛАВА НА ТЕРИТОРИЈИ ОПШТИНЕ ТОПОЛА

1. Опасност од поплава на територији општине Топола је присутна, а нарочито се испољава у време дугих и обилних киша, при јаким пљусковима код наглог отапања снега и при ерозионим процесима у приобаљу река.
2. Сви водотоци општине Топола имају претежно бујични карактер, поплаве на њима имају изразито бујичне карактеристике, брзу појаву и разорне ефекте уз упоредо јављање бујичне лаве, одрона и клизишта.
3. Уобичајени приступ у одбрани од великих вода са увођењем степена редовне и ванредне одбране није могуће применити код водотока са бујичним режимом па се код њих морају применити превентивне мере заштите, које треба да обухватају просторно целину водотока, приобаља и слива.
4. Време од уочавања кишних облака до појаве максималног протицаја траје најчешће од неколико сати до неколико дана што представља довољно времена да се изврши обавештавање грађана о предстојећој опасности која може да угрози њихово здравље, животе и имовину.
5. Одбрану од поплава за водотоке првог реда на територији општине на којима постоје објекти за заштиту од штетног дејства воде, спроводе ЈВП "Србијаводе" ВПЦ "Морава" Ниш и АД "Водопривреда" из Смедеревске Паланке.
6. Одбрана од поплава на водоточима другог реда без обзира да ли постоје или не постоје објекти за заштиту од штетног дејства вода у надлежности је локалне самоуправе односно Општине Топола.
7. Локална самоуправа израђује и доноси Оперативни план одбране од поплава за воде другог реда. Планове одбране од поплава доноси и предузећа и друга правна лица чија имовина може бити угрожена.
8. У циљу спречавања настајања поплава и умањења штетних последица на нерегулисаним водоточима, неопходно је у потпуности реализовати превентивне мере заштите.
9. Носиоци активности спровођења оперативних мера одбране од поплава у складу са Републичким оперативним планом за одбрану од поплава су ЈВП "Србијаводе" ВПЦ "Морава", АД "Водопривреда" из Смедеревске Паланке и организационе јединице РХМЗ према Општем и Оперативном плану.
10. У случају настанка великих катастрофалних поплава које могу угрозити становништво и материјална добра, Окружни штаб за ванредне ситуације у сарадњи са одговарајућим органима локалне самоуправе непосредно учествују у организовању и спровођењу мера и активности на одбрани од поплава ангажовању снага и средстава ЦЗ.
11. Служба Осматрања и обавештавања са својим елементима обезбедиће благовремено откривање опасности, праћење и обавештавање надлежних органа, организација команди Војске Србије и становништва. У случају непосредног угрожавања становништва обезбедиће обавештавање и узбуњивање на угроженом подручју.
12. Плановима одбране од поплаве треба предвидети могућности ангажовање снага и средстава Војске Србије на пружању помоћи угроженом и настрадалом становништву. У случају катастрофалних поплава планирати мобилизацију припадника јединица цивилне заштите опште намене, радних људи и грађана од поплава, такође је потребно планирати ангажовање покретних средстава (грађевинске механизације, агрегата, пумпи, моторних возила и др.) у власништву правних и физичких лица у активностима заштите и спасавања становништва.
13. Руковођење и координацију ангажованих снага и средстава на подручју општине Топола у одбрани од поплава вршиће Општински Штаб за ванредне ситуације који је образован Одлуком Скупштине општине Топола.

2.3 ПРЕВЕНТИВНЕ МЕРЕ ЗАШТИТЕ ОД ПОПЛАВА

1. Кроз израду и усвајање просторних планова надлежних органа локалне самоуправе, обезбедити да се у наведене планове уграде сви захтеви заштите од поплава;
2. Кроз урбанистичко уређење насеља нарочито насељених места и индустријских зона, обезбедити прилагођавање истих потребама и захтевима заштите становништва и материјалних добара од поплава;
3. Извођење антиерозионих радова, првенствено пошумљавањем и санирањем клизишта;
4. Израда недостајућих одбрамбених насипа, обала-утврда и одржавање постојећих;
5. Изградња брана и преграда на бујичним водотоковима;
6. Изградња система канала за одвођење вода и њихово одржавање;
7. Пре изградње мостова и пропуста, исте градити са већом пропусном моћи воде;

8. Организација система јавног узбуњивања на већим водотоковима ради благовременог обавештавања о опасностима од поплава и спровођења евакуације;
9. Оспособљавање становништва за заштиту и спасавање од поплава кроз личну и узајамну заштиту;
10. Оспособљавање Штаба за ванредне ситуације за руковођење акцијама заштите и спасавања од поплава;
11. Кроз практичне вежбе организованих снага цивилне заштите увежбати радње и поступке из области заштите спасавања од поплава;
12. Израда планова заштите спасавања од поплава.

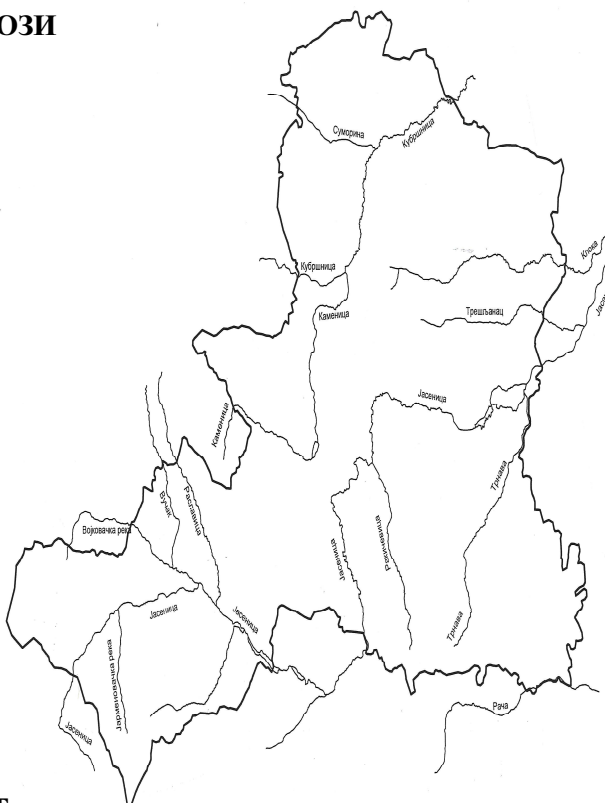
ПРЕВЕНТИВНИ РАДОВИ

на смањењу ризика од поплава који ће се спровести у 2015. годину на водама II реда

Врсте радова	Јединица мере	укупно	Вредност радова у динарима	Субјекат надлежан за спровођење превентивних радова
Чишћење и проширење корита реке Каменице у потесу „Ливаде“ до ушћа у Кубршницу	метар	300	645.000,00	ЈП” Дирекција за изградњу општине Топола”
Изградња обалоутврде (потпорног зида) на најкритичнијим деловима поред Реке у месту Блазнава, у засеоку „Река“	метар	100	170.000,00	ЈП” Дирекција за изградњу општине Топола”
Чишћење речних корита испод мостова (20 метара испред и 20 метара иза моста)	радних сати	30	129.000,00	ЈП” Дирекција за изградњу општине Топола”
Уређење газа на прелазу преко водотокова	радних сати	13	56.000,00	ЈП” Дирекција за изградњу општине Топола”
УКУПНО			1.000.000,00	

За спровођење превентивних мера и радова на смањењу ризика од поплава за воде II реда на подручју општине Топола за 2015. годину обезбеђена су финансијска средства Одлуком о буџету Општине Топола за 2015. годину („Службени гласник СО Топола”, број /2014) и у складу са Програмом пословања "Јавног Предузећа-Дирекције за изградњу општине Топола" ЈП Топола за 2015. годину.

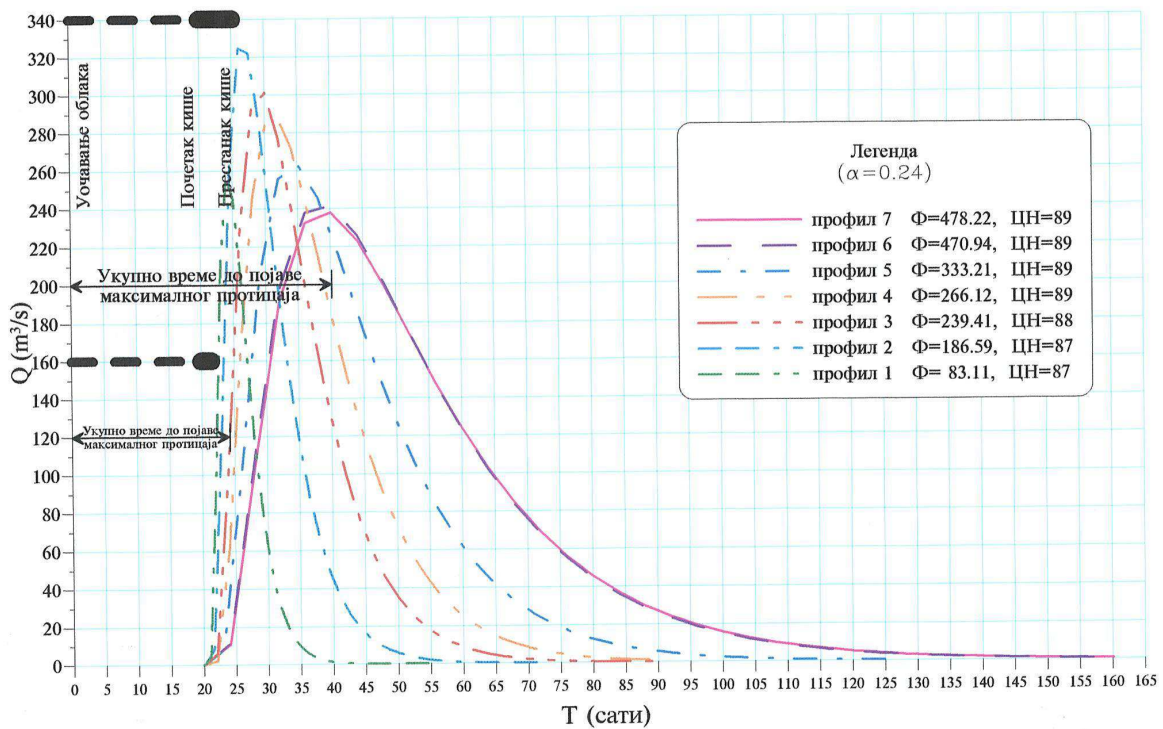
2.4 ГРАФИЧКИ ПРИЛОЗИ



Реке на подручју општине Топола

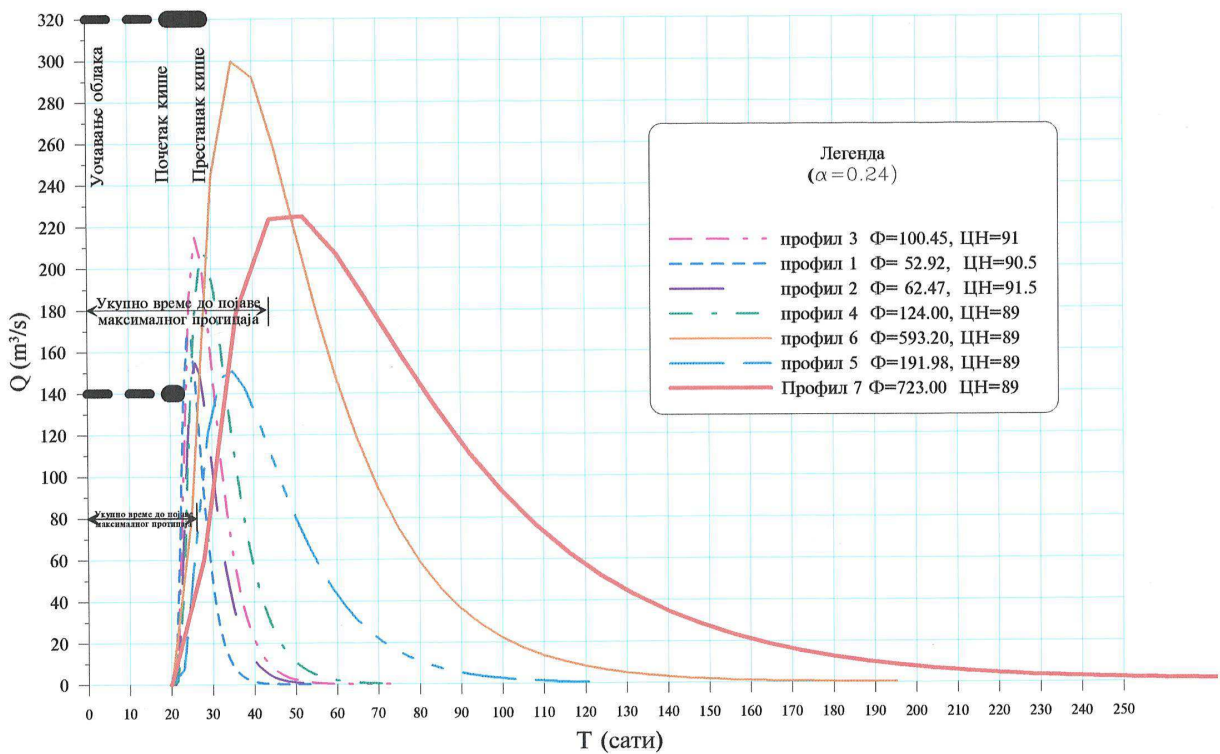
Слив: Јасеница

Рачунски таласи велике воде вероватноће 1%



Слив: Кубрушница

Рачунски таласи велике воде вероватноће 1%



3. ОПЕРАТИВНИ ДЕО:

3.1 КРИТЕРИЈУМИ ЗА ПРОГЛАШЕЊЕ ОДБРАНЕ ОД ПОПЛАВА

У складу са Општим планом за одбрану од поплава за период од 2012-2018 године („Службени гласник РС“ број 23/2012), одбрана од поплава услед наилаaska великих вода организује се и спроводи у зависности од степена опасности као редовна и ванредна одбрана од поплава.

На водама II реда редовна, односно ванредна одбрана од поплава проглашава се на деоницама на којима постоје изграђени заштитни водни објекти тј. на деоницама на којима се спроводи одбрана од поплава, по испуњењу утврђених критеријума за проглашење редовне, односно ванредне одбране од поплава из локалног оперативног плана.

На водама II реда на којима не постоје изграђени заштитни водни објекти стање приправности се проглашава по испуњењу утврђених критеријума за проглашење стања приправности из локалног оперативног плана.

На територији општине не постоје локалне референтне водомерне и кишне станице, те се добијене информације тумаче искључиво.

За проглашавање одбране од поплава на подручју општине Топола утврђују се следећи критеријуми:

Назив водотока	Фазе одбране од поплава	
	редовне	ванредне
Јасеница (нештићено подручје)	1,00м до изливања воде из основног корита на критичним локацијама (накнадно ће се одредити)	0,50м до изливања воде из основног корита на критичним локацијама (накнадно ће се одредити)
Кубршница	1,00м до изливања воде из основног корита на критичним локацијама (накнадно ће се одредити)	0,50м до изливања воде из основног корита на критичним локацијама (накнадно ће се одредити)
Каменица	1,00м до изливања воде из основног корита на критичним локацијама (накнадно ће се одредити)	0,50м до изливања воде из основног корита на критичним локацијама (накнадно ће се одредити)
Јарменовачка река	1,00м до изливања воде из основног корита на критичним локацијама (накнадно ће се одредити)	0,50м до изливања воде из основног корита на критичним локацијама (накнадно ће се одредити)
Ракичевица	1,00м до изливања воде из основног корита на критичним локацијама (накнадно ће се одредити)	0,50м до изливања воде из основног корита на критичним локацијама (накнадно ће се одредити)
Остали водотоци поменути у Плану	1,00м до изливања воде из основног корита на критичним локацијама (накнадно ће се одредити)	0,50м до изливања воде из основног корита на критичним локацијама (накнадно ће се одредити)

Уобичајени приступ одбрани од великих вода на већим рекама са увођењем степена редовне и ванредне одбране није могуће применити код водотока са бујичним хидролошко-хидрауличким режимом. Нагли надолазак и кратко трајање великих вода најчешће не оставља довољно времена ни за проглашавање одбране од поплава.

Критеријум проглашења може бити само хидролошка и метеоролошка прогноза меродавне кише у односу на степен zasiћености тла и очекиваних (прогнозираних) водостаја. У већини бујичних поплава до сада, на подручју општине Топола, нису се предузимале никакве активне мере одбране, већ су само пасивно саниране последице поплава.

У редовној одбрани од поплава ВП "Водопривреда" Смедеревска Паланка је дужно да обезбеди свакодневно осмочасовно дежурство руководећег особља (по Републичком Оперативном плану одбране од поплава).

У периоду ванредне одбране од поплава обезбеђује се особље за дежурство од 24 часа (две смене по 12 часова).

3.2 ОПЕРАТИВНЕ МЕРЕ ЗАШТИТЕ ОД ПОПЛАВА

Процена угрожености општине Топола има изузетно значајно место и чини основу превентивне и потребне заштите од свих врста опасности. То показује да у општини Топола постоје могућности и потреба за организовањем, припремањем и спровођењем првенствено превентивних мера заштите у циљу спречавања и јављања поплава, а затим оперативних мера и поступака којим се спроводе непосредне припреме за учешће у заштити и обезбеђује учешће снага и средстава у циљу ублажавања и отклањања непосредних последица насталих услед поплава.

Оперативне мере заштите и спасавања од поплава

1. Праћење водостаја и процена угрожености од поплава;
2. Увођење сталног дежурства у Штабу за ванредне ситуације општине Топола;
3. Активирање оперативних веза на подручју угроженом од поплава;
4. Ангажовање водопривредних организација за одбрану од поплава у складу са утврђеним плановима,
5. Обустављање и ограничавање саобраћаја на комуникацијама на подручју угроженом од поплава,
6. Учествовање радних људи и грађана на одбрани од поплава,
7. Ангажовање на одбрани од поплава предузећа која располажу покретним средствима неопходним у изради насапа, просека, и др. радова битних за одбрану од поплава,

8. Ангажовање специјализованих јединица ЦЗ за спасавање на води,
9. Ангажовање осталих јединица ЦЗ на заштити и спасавању становништва и материјалних добара од поплаве,
10. Ангажовање јединица Војске Србије на пружању помоћи угроженом и настрадалом становништву,
11. Евакуација становништва и материјалних добара из подручја угроженог поплавом,
12. Збрињавање угроженог и пострадалог становништва,
13. Снабдевање здравом пијаћом водом подручја угрожена од поплава,
14. Организација и спровођење санације терена и објеката на подручју захваћеног поплавом,
15. Информисање јавности.

3.3 РУКОВОЂЕЊЕ ОДБРАНОМ ОД ПОПЛАВА

За руковођење заштитом од поплава на водотоцима на којима постоје објекти за заштиту од штетног дејства воде на територији општине Топола, оперативним планом одбране од поплава утврђеним Наредбом Министарства пољопривреде и заштите животне средине задужено је ЈП "Србијаводе", ВПЦ "Морава" са главним руководиоцем одбране од поплава и секторским и деоничарским руководиоцима одбране од поплава.

За руковођењем заштитом од свих врста елементарних и других већих непогода, на нивоу општине Топола, образован је Штаб за ванредне ситуације и друге веће непогоде. Командант штаба је председник Општине Топола, а у састав Штаба поред представника, ушли су и директори јавних предузећа и редовних служби и делатности.

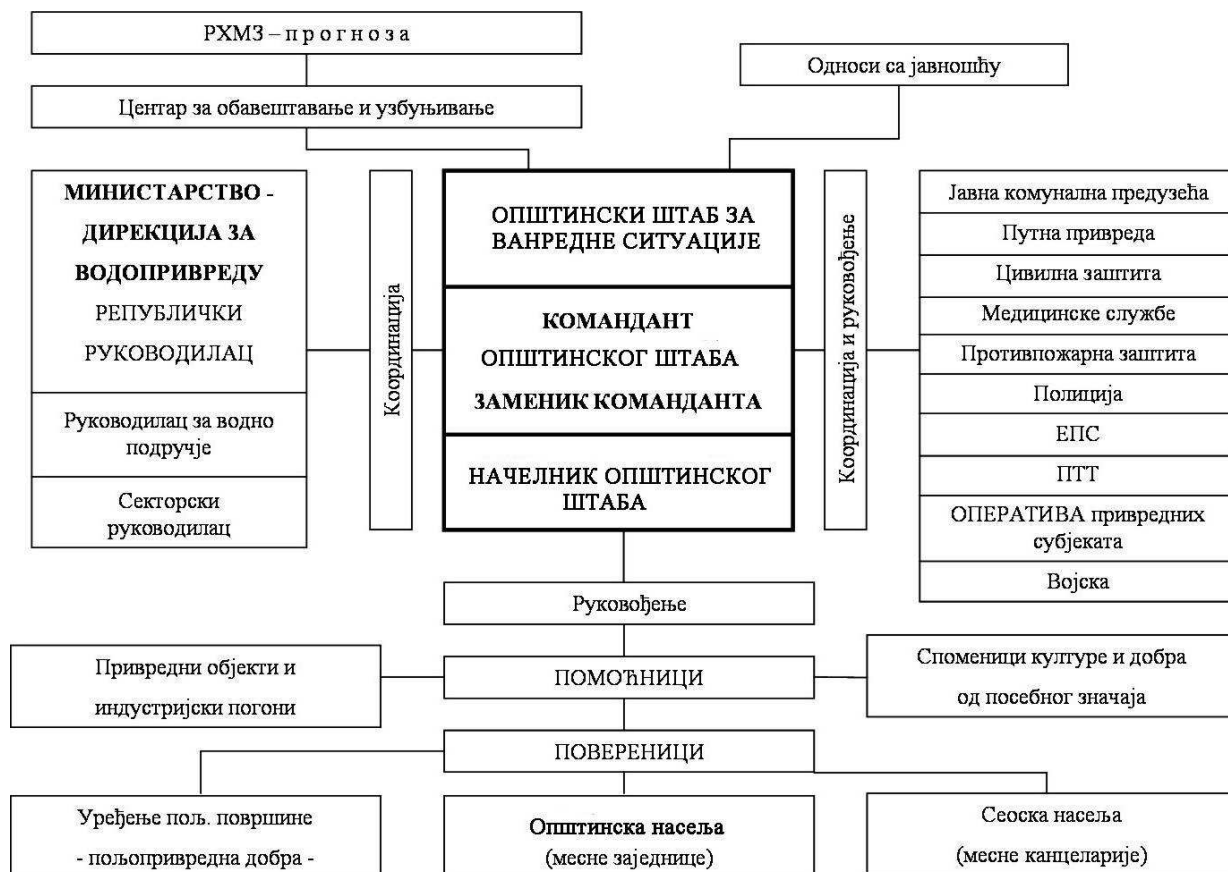
На територији општине Топола одбраном од поплава руководи председник Општинског штаб за ванредне ситуације.

За потребе организовања, припремања и руковођења цивилном заштитом у заштити спасавања од свих опасности у миру и рату образован је Окружни штаб за ванредне ситуације као оперативни стручни орган за територију Шумадијског округа.

За потребе руковођења акцијама заштите и спасавања у МЗ, стамбеним зградама, предузећима и др. организацијама установљени су повереници ЦЗ. Посебно су одговорни за одржавање и спровођење личне и узајамне заштите, која код одбране од поплава може да представља одлучујући део снага за реализацију неких оперативних мера заштите.

За потребе евидентирања података о поплавним догађајима на водама II реда на територији општине Топола одређује се Радослав Петровић, стручни сарадник за послове заштите и спасавања. Ови подаци користе се за израду прелиминарне процене ризика од поплава како за потребе републичких институција тако и за потребе локалне самоуправе. **Евиденцију о свим поплавним догађајима задужено лице доставља надлежном јавном водопривредном предузећу и Републичкој дирекцији за воде.**

ШЕМА РУКОВОЂЕЊА И КООРДИНАЦИЈЕ СА СУБЈЕКТИМА ОДБРАНЕ ОД ПОПЛАВА



3.4 ЗАДАЦИ, ОДГОВОРНОСТ И КООРДИНАЦИЈА СУБЈЕКТА РУКОВОЂЕЊА У ОДБРАНИ ОД ПОПЛАВА

За сваки слив у зависности од величине и природних карактеристика постоји одређени праг падавина који условљава појаву великих вода на водотоцима. Поменути праг може се дефинисати помоћу следећих параметара: висина падавина, мерење, прикупљање, обрада, анализа и издавање хидрометеоролошких података, информација и прогноза, па стога РХМЗ представља основицу целог система за обавештавање у фазама припреме за спровођење одбране од поплава. РХМЗ прикупља и обрађује податке: ниво воде, метеоролошке величине (падавине, температура и друго), радарска осматрања и др.

Центар за обавештавање и узбуњивање је трансмисија преко које се даље прослеђују све информације које доставља РХМЗ, а односе се на појаве бујичних падавина. Све информације добијене од РХМЗ прослеђују се Штабовима на свим нивоима (национални, покрајински, окружни, градски и општински).

Све осмотрене промене битне за настанак, ток и одбрану од поплава Центар за обавештавање и узбуњивање прослеђује штабовима. За одбрану од бујичних поплава битни су подаци о наиласку и месту падања јаког плуска, наглом топљењу снега, као и рушењу мостова и саобраћајница услед бујица и њима покренутих клизишта.

Активност виталних система и континуитет у раду (медицинска служба, заштита од пожара, полиција и др.) је врло битна за све време трајања поплава, због чега је првенствено неопходно обезбедити ове институције од плавлеења. У оквиру одбране од поплава морају се благовремено предузети одређене активности на комуналној инфраструктури – електричним и водоводним инсталацијама, како би се елиминисала опасност по људске животе и ублажила материјална штета (одговорни у виталним органима унапред дефинишу где, ко и када треба да изврши прекид снабдевања и поновно укључење електричне енергије и инсталација). Одговорни за контролу саобраћаја предузеће хитне и неопходне мере како би се спречило загушење и прекид комуникација, нарочито у време евентуалне евакуације становништва из угроженог подручја. Контрола саобраћаја потребна је за време, пре и после поплава, дакле у свим фазама одбране и поплава.

У зависности од фазе одбране од поплава које су дефинисане у Општем плану одбране од поплава за период од 2012. до 2018. године („Службени гласник РС“ број 23/2012) **Командант општинског штаба за ванредне ситуације координира рад са општинским и државним институцијама, односно виталним системима задуженим у одбрани од поплава.**

У првој фази–припреме за одбрану од поплава Командант општинског штаба за ванредне ситуације врши следеће послове:

- Заказује и руководи седницама одговорних општинских институција за одбрану од поплава на којима се усвајају планови рада;
- Обезбеђује услове за имплементацију општинског Плана код свих општинских субјеката;
- У случају да постоји потреба врши усаглашавање оперативног плана са општим планом за одбрану од поплава Владе Републике Србије и оперативним планом Министарства пољопривреде и заштите животне средине;
- Обезбеђује услове за рад, за интегралне и координиране активности у имплементацији оперативних планова за одбрану од поплава и организован рад у ванредним условима;
- Обезбеђује услове за израду техничке документације за одбрану од поплава за подручје општине Топола;
- Обезбеђује услове за реализацију програма мера и активности за информисање и едукацију јавности;
- Организује, у сарадњи са другим субјектима, и спроводи програм мера и активности за обезбеђење прихватних центара за прихват људи и имовине у ванредним условима;
- Прати реализацију радова у складу са усвојеним плановима рада;
- Прима и прати информације у вези са наиласком олујних облака који му доставља Хидрометеоролошки завод;

У другој фази – ванредна одбрана од поплава, Командант општинског штаба за ванредне ситуације врши следеће послове:

- Руководи радом Штаба за ванредне ситуације;
- Координира активност са задуженим за одбрану од поплава;
- Сарађује са руководством за одбрану од поплава;
- Сарађује са руководством за одбрану од поплава из националног оперативног плана;
- Сарађује са оперативним руководством за одбрану од поплава у области цивилне заштите и оперативним лицем националног центра за обавештавање и узбуњивање;
- Издаје наредбу о предузимању мера на заштити здравља људи и добара која се односе на ангажовање радне снаге, механизације и других средстава;
- Даје предлог надлежном органу за евакуацију становништва и имовине у ванредним околностима у координацији са Штабом за ванредне ситуације;
- Даје предлог за проглашење ванредне ситуације;

У трећој фази–ванредна ситуација, Командант општинског штаба за ванредне ситуације обавља следеће послове

- У случају када постојећи и планирани одбрамбени систем није довољан и прети изливање воде и налет бујице тада се приступа локалном привременом надвишењу одбрамбене линије слагањем врећа пуњених песком или земљом (посебно у Наталинцима);
- Ако претходне мере нису довољне Командант штаба проглашава ванредну ситуацију;

– Организује, руководи и координира спровођење програма евакуације становништва до прихватних центара у ванредним околностима у координацији са Штабом за ванредне ситуације.

У четвртој фази – отклањање последица поплава- Командант општинског штаба:

- Обезбеђује услове за спровођење мера и руководи активностима и радовима на отклањању последица поплава по престанку опасности.
- Обезбеђује услове за контакт са институцијама за благовремено пружање финансијске и материјалне помоћи угроженом становништву и привреди на подручју града.

Заменик команданта општинског штаба за ванредне ситуације у одсуству команданта штаба или по његовом налогу у свему га замењује.

Начелник општинског штаба за ванредне ситуације у свим фазама одбране од поплава врши следеће послове:

- Врши непосредан увид стања на угроженом подручју у сарадњи са општинским штабом и предлаже потребне мере;
- Спроводи наредбе руководиоца штаба, информира га о стању на терену и прелаже предузимање радова и мера који изискују материјалне трошкове у току одбране као и за отклањање последица поплава;
- Организује реализацију потребних мера за неопходне и хитне радове на угроженим подручјима, по добијању сагласности руководиоца штаба;
- Води евиденције о предузетим радовима и мерама и утрошеним средствима у току одбране и отклањању последица поплава. Подноси извештај команданту штаба по завршетку одбране од поплава, а обавезно и у току одбране;

Повереници (председници савета месних заједница) и њихови заменици врше следеће послове у свим фазама одбране:

- Врше непосредан увид у стање на поплављеном подручју и достављају информације штабу;
- Предлажу спровођење радова и мера на свом терену у зони одбране на водотоку;
- Организују и руководе хитним радовима и мерама у свом реону;
- Извештавају Штаб за ванредне ситуације о предузетим мерама и воде евиденцију о стању на терену, ангажованом људству, механизацији и друго;
- Спровode евакуацију становништва и стоке на подручјима својих месних заједница заједно са штабовима

За извршење специфичних задатака заштите и спасавања Штаб за ванредне ситуације формирао је **стручно-оперативни тим за заштиту од рушења и спасавања из рушевина, заштиту и спасавање од поплава**. Задатак тима је:

- да у мирнодопским условима спроводи заштиту, као скуп превентивних мера усмерених на јачање отпорности општине Топола, отклањање могућих узрока угрожавања, смањење утицаја елементарних непогода, спречавање других несрећа и у случају да до њих дође, умањење њихових последица,
- у случају појаве елементарних непогода и техничко технолошких несрећа да предузме све неопходне мере и активности на спасавању и пружању помоћи под чиме се подразумевају оперативне активности које се предузимају у циљу спасавања људи, материјалних добара и животне средине, ублажавању и отклањању непосредних последица елементарних непогода и других несрећа, под чиме се подразумевају мере и активности које се предузимају ради успостављања неопходних услова за живот грађана на пострадалом подручју.

3.5 ЕВАКУАЦИЈА СТАНОВНИШТВА УГРОЖЕНОГ ОД ПОПЛАВА

На основу добијених информација о падавинама у сливу и наглom порасту водостаја, Штаб за ванредне ситуације процењује степен опасности, активира надлежно људство, потребне мере и механизацију, а ако очекивана поплава превазилази одбрамбене капацитете проглашава ванредну ситуацију. Активирају се снаге МУП–Сектор за ванредне ситуације, Ватрогасно спасилачке јединице, а за одбрану и спашавање, цивилна заштита, комуналне службе, водoprивредна предузећа и друго. Битно је благовремено алармирање јавности и становништва на угроженом подручју преко локалних медија, јер за кратак временски период становништво мора спремно дочекати наредбу о евакуацији - спашавању становништва и смањењу материјалних губитака. Главни кораци у операцији спашавања становништва су: идентификација простора који се евакуише, развијањем процедуре за евакуацију (правац, дестинација, време), формирање центра за пријем и привремени боравак угрожених, ургентне мере (хитна медицинска помоћ, противпожарна заштита, интервенција комуналних служби у случају прекида снабдевања водом и електричном енергијом) и повратак евакуисаног становништва по налогу Штаба.

Евакуација од поплава врши се померањем угроженог становништва, стоке и материјално техничких средстава на ближа безбедна подручја, код суседа или родбине угрожених.

У случају поплава ширих размера капацитети, у којима ће се вршити смештај угрожених, су јавни објекти (сале домова месних заједница, слободне магацинске просторе, слободне стамбене објекте) и угоститељско туристичке организације које располажу са смештајним капацитетима

Евакуација се предузима када предстоје или су наступиле опасности изазване поплавом, које угрожавају становништво, тако да је нужно да становништво ради заштите и спасавања напусти угрожену територију.

Одлуку о евакуацији доноси Начелник округа (Командант Округног штаба за ванредне ситуације), или

председник општине (Командант Општинског штаба за ванредне ситуације) на предлог Начелника Одељења за ванредне ситуације Шумадијског округа.

Евакуацију организује и планира Одељење за ванредне ситуације Шумадијског округа.

Одлуку о евакуацији спроводи:

- 1) Руководијење—Општински штаб за ванредне ситуације—помоћник начелника штаба за евакуацију
- 2) Регулисање саобраћаја – Саобраћајна Полиција
- 3) Превоз угроженог становништва – локални превозници
- 4) Одржавање реда и заштита имовине – Полиција
- 5) Прихват евакуисаних грађана – Повереници ЦЗ

У складу са планом евакуације Општинског штаба за ванредне ситуације, приступа се спровођењу евакуације угроженог становништва. Евакуацијом руководи помоћник начелника штаба за евакуацију.

Након саопштавања наредбе о евакуацији процењује се да ће 1/3 угрожених грађана сама извршити евакуацију и померање са угрожене територије (пешице или сопственим возилима) на неугрожено подручје.

У складу са ситуацијом на терену место за прихват угроженог становништва одређује Општински штаб за ванредне ситуације.

Приоритет у евакуацији имају особе са инвалидитетом, болесне особе, деца, трудне жене, мајке са малом децом и старе особе.

Локални превозници у складу са посебним планом врше превоз угроженог становништва до места за прихват. Контролу саобраћаја, одржавање реда и заштиту имовине евакуисаних врши полиција и Војска Србије. Прихват евакуисаних врше повереници цивилне заштите и руководилац установе где се врши прихват. Одмах након прихвата врши се евидентирање и смештај.

3.6 ЗБРИЊАВАЊЕ УГРОЖЕНОГ И НАСТРАДАЛОГ СТАНОВНИШТВА

Ради збрињавања угроженог и настрадалог становништва код поплава, предузети мере за привремени смештај, исхрану, здравствену заштиту и обезбеђење других неопходних потреба становништва

Збрињавање угрожених и настрадалих планира и организује надлежни орган Општине са организацијама и службама задуженим за овај вид заштите.

Носиоци збрињавања:

- 1) Општинско веће
- 2) Цивилна заштита
- 3) Општинска организација Црвеног крста

Сарађују:

- 1) Школска управа
- 3) Дом здравља
- 4) Центар за социјални рад
- 5) Општинска Управа
- 6) ЈКСП „Топола“
- 7) Санитарна инспекција
- 8) Еколошка инспекција
- 9) Комунална инспекција
- 10) Полиција
- 11) Хуманитарне невладине организације

По плану Општинског штаба за ванредне ситуације збрињавање угроженог и настрадалог становништва извршити привременим смештајем у просторије школских и предшколских установа, спортској хали и др. погодних објеката на делу територије која није угрожена поплавом.

Одмах након прихвата, тимови психолога и социјалних радника обављају разговор са евакуисаним становништвом.

За рад са децом Школска управа обезбедиће школске педагоге и психологе.

Центар за социјални рад предузеће бригу о социјално гроженим лицима.

Извршни органи локалне самоуправе обезбедиће флаширану воду и храну за евакуисане.

ЈКСП „Топола“ обезбедиће водоснабдевање.

Дом здравља ће обезбедити здравствену заштиту евакуисаних грађана.

Санитарна инспекција наложиће мере хигијенско-епидемиолошке заштите.

Еколошка и комунална инспекција спроводиће мере из своје надлежности.

Полиција обезбеђује одржавање реда и заштиту евакуисаних и њихове имовине.

Хуманитарне невладине организације ангажовати у циљу обезбеђења хуманитарне помоћи за настрадале

3.7 ПРЕГЛЕД МЕХАНИЗАЦИЈЕ И ОПРЕМЕ КОЈА СЕ АНГАЖУЈЕ У ОДБРАНИ ОД ПОПЛАВА

За потребе спровођења редовне и ванредне одбране од поплава на располагању је механизација Јавних предузећа.

Механизација је у погонској спремности и зависно од потребе може се у потпуности ангажовати.

Алат за спровођење одбране од поплава наменски опредељен не постоји. У интервенцијама се користи алат предузећа који је у свакодневној употреби.

Материјал за спровођење одбране од поплава постоји на стовариштима локалних предузећа, исти одговара намени и може се обезбедити по потреби као и што је до сада при интервенцијама коришћен.

Систем веза-за пријем упозорења и комуникације користиће се телефон дежурне службе Општинске управе Општине Топола број 034/811-017. У случају немогућности коришћења телефона, комуникација се успоставља преко радио станице из система општинских веза.

За потребе одбране од поплава укључиће се и друге фирме и власници који поседују потребну механизацију (багере, утовариваче, моторне пумпе, тракторе, камионе и остало).

Финансијска средства за покривање трошкова редовне и ванредне одбране од поплава на пољопривредном земљишту обезбеђује ЈВП "Србијаводе" – Београд.

Финансијска средства за покривање трошкова редовне и ванредне одбране од поплава у насељеним местима (кишна канализација, унутрашње воде) обезбеђује Општина, односно месна заједница или комунално предузеће.

Финансијска средства за покривање трошкова за време ванредног стања обезбеђује Општина из својих средстава као и од средстава Републике намењених отклањању штета од елементарних непогода.

Средства за извршење овог плана обезбеђују се из средстава буџета Општине Топола.

Прецизно регулисати начин плаћања, односно поступак материјалне надокнаде за ангажовану радну снагу и материјално-техничка средства, која су коришћена у одбрани од поплава.

Подаци о расположивој механизацији и опреми која може бити ангажована у заштити од поплава

Назив предузећа/Име и презиме физичког лица власника механизације	Место	Телефон	Врсте машина/опреме
ЈКСП „ТОПОЛА“	ТОПОЛА	811-075	РОВОКОПАЧ CATERPILAR 73kw РОВОКОПАЧ ЈСВ 69 kw, КАМИОН ФАП 3035 килер 19т, КАМИОН ЕУРО-ЗЕТА “путарац” КАМИОН ФАП 1314-цистерна, ТРАКТОР ИМТ 577 са приколицом од 5 т, ТЕРЕНСКО ВОЗИЛО ЛАДА НИВА 1.7Е3 ТЕРЕНСКО ВОЗИЛО ЛАДА НИВА 1.7Е4 АГРЕГАТ ЗА СТРУЈУ 6,5 kw МУЉНА ПУМПА ПОТАПАЈУЋА трофозна ПУМПА ЗА ВОДУ ХОНДА
МИЛЕНКО ТАДИЋ	ТОПОЛА	063/616675	УТОВАРИВАЧ, ГРЕЈДЕР, СКИП, БУЛДОЖЕР, 2 КАМИОНА ПО 20 тона
МОМИР ГАВРИЛОВИЋ	ГОРЊА ТРНАВА	063/618894	СКИП, УЛТ, ГРЕЈДЕР, БУЛДОЖЕР, 2 КАМИОНА носивости по 20 тона и 1 КАМИОН носивости 36 т.
РАДОСЛАВ ЛАЗИЋ	ДОЊА ШАТОРЊА	060/3612254	СКИП, УТОВАРИВАЧ, КАМИОН носивости 20т.
СРЂАН НОВАКОВИЋ	ГОРЊА ТРНАВА	065/8320960	СКИП, УЛТ, ГРЕЈДЕР, БУЛДОЖЕР, 2 КАМИОНА носивости по 20 тона и 1 КАМИОН носивости 36 т.
ЗОРАН МАРКОВИЋ	ТОПОЛА	064/2080274	СКИП, УТОВАРИВАЧ, КАМИОН носивости 20 т.
РАЈИЦА МИХАИЛОВИЋ	ТОПОЛА	065/6647737	СКИП

3.8 ПОДАЦИ О ОДГОВОРНИМ ЛИЦИМА, ОРГАНИМА, ПРЕДУЗЕЋИМА И ДРУГИМ ПРАВНИМ ЛИЦИМА НАДЛЕЖНИМ ИЛИ УКЉУЧЕНИМ У ОДБРАНУ ОД ПОПЛАВА

Списак чланова општинског Штаба за ванредне ситуације

р. бр.	Име и презиме	Функција у штабу	Радно место	Телефони
1.	Драган Живановић	Командант Штаба	председник Општине	064/8614-197
2.	Гаврило Николић	Заменик команданта	заменик председника Општине	065/552-6666
3.	Милан Стевановић	Начелник Штаба	представник МУП Србије – Управе	064/503-6090

			за ванредне ситуације Крагујевац, инспектор цивилне заштите у Тополи	
4.	Др Горан Ђорђевић	Члан Штаба	директор Дома здравља „Свети Ђорђе“ Топола	062/8018000
5.	Тања Цветковић	Члан Штаба	директор ЈКСП „Топола“ Топола	064/8531106
6.	Братислав Николић	Члан Штаба	директор „Јавног Предузећа Дирекција за изградњу општине Топола - ЈП Топола“ Топола	065/300-3366
7.	Жика Митровић	Члан Штаба	члан Општинског већа	064/474-0511
8.	Слободанка Миливојевић	Члан Штаба	руководилац у Центру за социјални рад „Сава Илић“ Аранђеловац – Одељење у Тополи	062/290-652
9.	Никола Лазаревић	Члан Штаба	командир ватрогасно-спасилачког одељења у Тополи	064/892-4453
10.	Снежана Јеремић	Члан Штаба	Саобраћајни инспектор у Општинској управи општине Топола	064/8614-131
11.	Гордана Вучићевић	Члан Штаба	запослена у Општинској управи општине Топола	064/8614-110
12.	Милан Марковић	Члан Штаба	запослен у Општинској управи општине Топола	064/8614-224
13.	Биљана Павлићевић	Члан Штаба	секретар Црвеног крста Топола	064/886-3363
14.	Никола Милановић	Члан Штаба	помоћник командира у Полицијској станици Топола	063/694-496
15.	Светлана Младеновић	Члан Штаба	представник НВО „Волонтерски центар КОРАЦИ“ Топола	062/290-653

Стручно-оперативни тим за заштиту од рушења и спасавања из рушевина, заштиту и спасавање од поплава

р. бр.	Име и презиме	Установа у којој је запослен	Телефони	
			Посао	Мобилни
1	2	3	4	5
1.	Тања Цветковић	ЈКСП „Топола“	034/811-075	064/8531-106
2.	Раденко Ђурђевић	Дирекција за изградњу општине Топола	034/811-587	060/0812-269
3.	Гордана Вучивећић	Општинска управа општине Топола	034/811-248	064/861-41-10

Списак правних лица од интереса за одбрану од поплава

I Организационе јединице МУП-а

р. бр.	Назив субјекта	Име и презиме руководиоца	Телефони	
			Посао	Мобилни
1	2	3	4	5
1.	МУП – ПС - Топола	Горан Малетић	569-433	064/892-6701
2.	МУП – Ватрогасно спасилачка јединица Топола	Никола Лазаревић	811-123	064/892-4453

II Органи Општине Топола

р. бр.	Функција	Име и презиме руководиоца	Телефони	
			Посао	Мобилни
1	2	3	4	5
1.	Председник општине	Драган Живановић	034/811-017	064/8614-197

2.	Заменик председника општине	Гаврило Николић	034/811-944	065/552-6666
3.	Председник Скупштине општине Топола	Драган Јовановић	034/811-017	065/6385-810
4.	Секретар Скупштине општине	Сања Јевтић-Ташић	034/811-008	064/8614-271
5.	Начелник Општинске управе	Милица Станишић	034/811- 008	064/8614-156

III Организационе јединице великих техничких система

р. бр.	Назив субјекта	Име и презиме руководиоца	Телефони	
			Посао	Мобилни
1	2	3	4	5
1.	ЕПС – ЕД Краљево - пословница Топола	Бојан Урошевић	811-212	064/831-3555
2.	ТЕЛЕКОМ ИЈКГ, Топола	Саша Милетић	811-499	064/6141-402
3.	НИС – ПЕТРОЛ, Бензинска станица Топола	Милош Тасић	811-392	064/8888-750
4.	ЈП СРБИЈА ШУМЕ Шумско газдинство Крагујевац, Погон Јарменовци	Маринко Стојановић	064/856-3620	064/856-3620

IV Остале организације

р. бр.	Назив субјекта	Име и презиме руководиоца	Телефони	
			Посао	Мобилни
1	2	3	4	5
1.	ЈКСП „Топола“	Тања Цветковић	034/811-075	064/8531-106
2.	Дирекција за изградњу општине Топола	Братислав Николић	034/811-587	065/300-33-66

Списак Месних заједница са подацима о одговорним лицима

р. бр.	Месна заједница	Председник савета МЗ	Телефон
1.	НАТАЛИНЦИ	МИТРОВИЋ ЖИКА	064/4740-511
2.	ШУМЕ	КУЗМАНОВИЋ ВЛАДА	064/2877-247
3.	ЈУНКОВАЦ	НЕВЕНИЋ МИОДРАГ	064/3087-014
4.	ВАРОШ ТОПОЛА	СРЕЋКОВИЋ СРЂАН	063/621-858 064/5589-007
5.	ЖАБАРЕ	СРЕМЧЕВИЋ МИРОСЛАВ	060/0213-510
6.	Г. ТРНАВА-ВАРОШИЦА	РАДОСЛАВ МАРКОВИЋ	063/8029-278
7.	Г. ТРНАВА -ВИТЛИНА	ПРОКИЋ ДРАГАН-ПРОКА	063/8732-658 832-091
8.	Г. ТРНАВА-ПОКОЗИЦА	ЂОКИЋ ЗОРАН	064/9698-068
9.	ГРЕДА- Г. ТРНАВА	ЈЕЛЕНИЋ ЗОРАН	060/3833-212 833-212
10.	Д. ТРНАВА	БОРИСАВЉЕВИЋ ВЛАДАН	064/142-76-02
11.	СВЕТЛИЋ	ЈЕВТИЋ МИЛИЈАН	534-736
12.	ОВСИШТЕ	НИКОЛИЋ МИЛАН	063/809-3268 836-043
13.	БОЖУРЊА	ПАВЛОВИЋ АЛЕКСАНДАР	064/2530-120 812-904
14.	ПЛАСКОВАЦ	МИРОСЛАВ ТАНАСИЈЕВИЋ	062/1233-524 826-636

15.	ВИНЧА	СТАНКОВИЋ ДЕЈАН	063/8022-827 826-419
16.	ДОЊА ШАТОРЊА	ПРОКИЋ САША	064/1772-187
17.	БЛАЗНАВА	ШЕВИЋ САША	065/5577-201 838-044, -154
18.	ЈАРМЕНОВЦИ	РАДОВАНОВИЋ ГОРАН	064/4924-837
19.	ВОЛКОВЦИ	МАТИЋ МИЛАН	063/8683-948 828-207
20.	Д. ТРЕШЊЕВИЦА	ЧУМИЋ МИЛАН	063/643-043 837-316
21.	ЛИПОВАЦ	АВРАМОВИЋ РАША	064/8313-544 834-834
22.	КРЋЕВАЦ-	ЗОРАН БЛАГОЈЕВИЋ	060/616-77-77
23.	ЗАГОРИЦА	КНЕЖЕВИЋ МИЛОШ	064/2173-834 643-093
24.	ЈЕЛЕНАЦ	МИЛИСАВЉЕВИЋ ТОМИСЛАВ	060/0650-790 823-177
25.	БЕЛОСАВЦИ	АЛЕКСАНДАР АНДРОВИЋ	063/830-42-43
26.	МАСКАР	ВУЈИЋ МОМИР	062/312-897
27.	РАЈКОВАЦ	РАДОВИЋ АЛЕКСАНДАР	064/209-47-35
28.	ГОРОВИЧ	МАКСИМОВИЋ ЖЕЉКО	064/04-25-641
29.	МЗ БОР –СЕЛО ТОПОЛА	МАРКОВИЋ ДЕЈАН	060/0811-797
30.	МЗ МИТРОВЧИЋ-СЕЛО ТОПОЛА	ПЕТКОВИЋ МИЛОШ	060/0811-576
31.	МЗ ЉУБЕСЕЛО-СЕЛО ТОПОЛА	МАРКОВИЋ МИЛАН	064/317-38-31
32.	КЛОКА	РАДОСАВЉЕВИЋ БОБАН	065/8192-096 532-268

3.9 ПРЕГЛЕД ОВЛАШЋЕНИХ И ОСПОСОБЉЕНИХ ПРАВНИХ ЛИЦА ОД ПОСЕБНОГ ЗНАЧАЈА ЗА ЗАШТИТУ И СПАСАВАЊЕ ОД ЕЛЕМЕНТАРНИХ НЕПОГОДА

р. бр.	Назив правног лица и седиште	Руководилац	Делатност оспособљеног правног лица	Планирани задатак
1	2	3	4	5
1.	ЈКСП "Топола" Топола	Тања Цветковић 064/8531106	Комунална, производња и дистрибуција воде	Асанација и водоснабдевање у ванредним ситуацијама,
2.	Дом здравља „Свети Ђорђе“ Топола	Др Горан Ђорђевић 062/8018000	Здравствена заштита	Прва и медицинска помоћ становништву
3.	Ветеринарска станица Топола	Драгољуб Миленковић 065/881-1202	Ветеринарске активности	Заштита животиња и асанација
4.	Црвени крст Топола	Биљана Павлићевић 064/886-3363	Социјални рад	Збрињавање угрожених, избеглих и евакуисаних
5.	Центар за социјални рад „Сава Илић“ Одељење Топола	Слободанка Миљивојевић 062/290-652	Социјална заштита	Збрињавање угрожених, избеглих и евакуисаних

Овај програм ступа на снагу даном доношења, а објавиће се у „Службеном гласнику СО Топола“ и на веб страни општине Топола.

СКУПШТИНА ОПШТИНЕ ТОПОЛА
Број: 110-23/2015-05-I
Дана: 08.05.2015. године

ЗАМЕНИК ПРЕДСЕДНИКА
СКУПШТИНЕ ОПШТИНЕ
Живота Јовановић, с.р.

-4-

ЈВП „СРБИЈАВОДЕ“ БЕОГРАД
ВПЦ „МОРАВА“
Бр. : 07-1258/2
23.04. 2015. год.
Н И Ш

ВТ

ПИСАРНИЦА ОПШТИНСКЕ УПРАВЕ ОПШТИНЕ ТОПОЛА			
Пријем	Број	Примор	Датум
03	6889 325-5/15		24.04.2015
М.И.Ш. 538			

Јавно водопривредно предузеће „Србијаводе“ Београд, Водопривредни центар „Морава“ Ниш, решавајући по захтеву Општине Топола, Општинске управе Топола, поднетог под бројем 325-5/2015-03 од 04.03.2015.године (наш број 07-1258 од 06.03.2015. године), а на основу чл. 55. став 5. Закона о водама („Сл.гласник РС“, бр. 30/10) издаје следеће :

М И Ш Љ Е Њ Е

у поступку доношења Оперативног плана за одбрану од поплава за воде II реда на територији општине ТОПОЛА, за 2015.годину

1. Општи подаци:

1.1. Назив документа:

Оперативни план за одбрану поплава за воде II реда (у даљем тексту Оперативни план за воде II реда, локални оперативни план - ЛОП) на подручју општине Топола за 2015 годину.

1.2. Административни подаци:

- Општина: Топола
- Округ: Шумадијски
- Водно подручје: „Морава,,
- Мелиорационо подручје: „Велика Морава,,

1.3. Донети Оперативни планови за воде II реда у претходном периоду:

Општина Топола донела је Оперативне планове за воде II реда за 2011, 2012, 2013 и 2014.годину, по претходно прибављеним мишљењима ЈВП „Србијаводе“ Београд, ВПЦ „Велика Морава“ и то за 2011. годину под бројем 1623/3 од 19.05.2011.године, за 2013.годину под бројем 07-1402/2 од 11.04.2013.године и за 2014.годину под бројем 07-918/2 од 06.03.2014.године.

2. Основ за издавање мишљења ЈВП „Србијаводе“:

Законом о водама (члан 55.) прописано је:

- да Оперативни план за воде II реда доноси надлежни орган јединице локалне самоуправе у складу са општим и оперативним планом за воде I реда, за период од једне године, најкасније 30 дана од дана доношења Оперативног плана за воде I реда, на основу претходно прибављеног мишљења јавног водопривредног предузећа.
- да Оперативни план за одбрану од поплава за воде I реда, припрема јавно водопривредно предузеће, у складу са Општим планом, а доноси Министарство, најкасније до 31.децембра текуће године, за наредну годину.

Уредбом Владе РС („Сл.гласник РС“ број 23/2012), утврђен је Општи план за одбрану од поплава за период од 2012. до 2018. године (у даљем тексту: Општи план).

Наредбом Министра пољопривреде и заштите животне средине („Сл.гласник РС“ број 16/2015), утврђен је Оперативни план за одбрану од поплава за 2015.годину (у даљем тексту: Оперативни план за воде I реда).

3. Поступак усвајања и обавеза достављања Оперативног плана за воде II реда надлежним субјектима:

Након прибављања мишљења ЈВП „Србијаводе“ на нацрт Оперативног плана за воде II реда и усвајања коначне верзије, надлежни орган општине Топола, доставља план Министарству унутрашњих послова – Сектору за ванредне ситуације и ЈВП „Србијаводе“ ВПЦ „Морава“ (у складу са чланом 55. став 9. Закона о водама).

4. Критеријум за издавање мишљења у поступку усвајања Оперативног плана за воде II реда:

Мишљењем јавног водопривредног предузећа на Оперативни план за воде II реда оцењује се:

1. усклађеност са Оперативним планом за воде I реда,
2. усклађеност достављеног ЛОП-а са прописаним садржајем (Закон о водама, Општи план),
3. приказ штићених подручја и стања постојећих заштитних објеката на водама II реда,
4. приказ нештићених поплавних подручја и стања водотокова без изграђених заштитних објеката у надлежности локалне самоуправе (воде II реда), ,
5. приказ критеријума за проглашење и укидање одбране од поплава ,
6. процена угрожености штићених/ нештићених поплавних подручја,
7. приказ планираних активности, мера и радова
8. податке о именованим овлашћеним руководећим лицима и другим лицима/учесницима у одбрани од поплава,
9. приказ подела дужности и одговорности предузећа и других субјеката који учествују у организацији и спровођењу одбране од поплава,
10. приказ обавеза надлежних субјеката у свим фазама одбране од поплава,
11. приказ расположивих средстава за спровођење активности, мера и радова за смањење ризика од поплава,
12. план обезбеђења финансијских средстава за спровођење Оперативног плана за воде II реда, и
13. графичка документација уз ЛОП.

5. Анализа и оцена Оперативног плана за воде II реда за 2015 годину:

5.1. Усклађеност са Оперативним планом за одбрану од поплава за воде I реда:

На административном подручју општине Топола, заступљени су водни објекти за уређење водотока и за заштиту од поплава:

- на водама I реда, на водном подручју „Морава“ који су обухваћени: Сектором одбране М.4. – деоница М.4.1., заштитни водни објекат 1. и 6. На мелиорационом подручју „Велика Морава“ обухваћени су заштитни водни објекти са ознаком хидромелиорационих система ВМ.4. (по *Оперативном плану за одбрану од поплава за воде за 2015. годину*, „Сл. гласник РС“ број 16/2015).
- на водама II реда и то на водотоковима: десне притоке реке Јасенице – Јарменовачка река, Ракичевица и Трнава, леве притоке реке Јасенице – Поточајец, Војковачка река, поток Вучак, Раславица, Црешљански поток и Клока, десне притоке реке Кубршнице – река Каменица и поток Врањевац и леве притоке реке Кубршнице – Вићија и Суморина.

Достављени локални оперативни план за 2015. годину, сагласно одредбама Општег плана **садржи** извод из Оперативног плана за воде I реда, са приказом штићених подручја и заштитних објеката.

5.2. Садржај Оперативног плана за воде II реда:

Достављени локални оперативни план за 2015. годину садржи:

I. ОПШТИ ДЕО

1. Увод;
2. Географски положај, природни чиниоци и ресурси;

3. Извод из Републичког оперативног плана за воде I реда.

II. ТЕХНИЧКИ ДЕО

- 2.1. Водотоци II реда од значаја за одбрану од поплава;
- 2.2. Процена угрожености од поплава;

- 2.3. Превентивне мере заштите од поплава;
- 2.4. Графички прилози.

III. ОПЕРАТИВНИ ДЕО

- 3.1. Критеријуми за проглашење одбране од поплава;
- 3.2. Оперативне мере заштите од поплава;
- 3.3. Руковођење одбраном од поплава;
- 3.4. Задаци, одговорност и координација субјеката руковођења у одбрани од поплава;
- 3.5. Евакуација становништва угроженог од поплава;
- 3.6. Збрињавање угроженог и настрадалог становништва;
- 3.7. Преглед механизације и опреме која се ангажује у одбрани од поплава;
- 3.8. Подаци о одговорним лицима укљученим у одбрану од поплава;
- 3.9. Преглед овлашћених и оспособљених правних лица од посебног значаја за заштиту и спасавање од поплава.

5.3. Приказ штићених подручја и стања постојећих заштитних објеката на водама II реда:

Достављеним локалним оперативним планом нису обухваћени потребни подаци о штићеним подручјима.

5.4. Приказ нештићених поплавних подручја и стања водотокова без изграђених заштитних објеката у надлежности локалне самоуправе (воде II реда):

Достављеним локалним оперативним планом обухваћен је приказ нештићених поплавних подручја са угроженим објектима, са приказом стања водотокова на деоницама без изграђених заштитних објеката на којима је већ забележена појава поплавног догађаја и плављења.

Дати подаци о актуелном стању ових водотокова, указују да се одржавањем делимично обезбеђује потребна пропусна моћ корита, и да је приобално подручје делимично заштићено уколико се изврши интервентно превентивно обезбеђење пропусне моћи и обезбеди редовно одржавање.

5.5. Критеријуми за проглашење и укидање одбране од поплава:

Достављеним локалним оперативним планом су дати критеријуми за проглашење одбране од поплава на водама II реда, у виду описа појаве поплавног таласа.

5.6. Процена угрожености штићених/ нештићених поплавних подручја (као основе за планирање активности, мера и радова у свим фазама одбране од поплава):

Достављеним локалним оперативним планом, је обухваћен:

Генерални приказ – процена угрожености нештићених подручја, са подацима о угроженим насељима и значајним добрима на поплавном подручју за различите сценарије појаве поплавних таласа и плављења:

Анализа угрожености процењена је у односу на расположиве податке о нивоима великих вода забележених у прошлости за водотоке који су обрађени у ЛОП-у.

Процена угрожености није дата посебно за подручја на деоницама водотокова са објектима за заштиту од вода – тзв. штићена подручја, дакле није вршена посебна анализа могућег сценарија поплавног догађаја који могу бити последица недовољне изграђености, недовољног степена заштите постојећих заштитних објеката, услед продора воде у зони објеката због њиховог лошег стања - евидентираних слабих места, оштећења и критичних деоница, у случајевима могућих ванредно великих вода које превазилазе постојећи степен заштите.

Анализа процене угрожености дата је по водотоцима са приказом угрожености насеља становништва, објеката инфраструктуре и пољопривредног земљишта од поплава са нумеричким показатељима. Дат је краћи опис угрожених локација по водотоцима. Део података се односи на воде I реда, на деоницама на којима не постоје водни објекти за заштиту од вода.

Процена угрожености није обухватила следеће сценарије плавлeња: због недовољне пропусне моћи, услед присутне вегетације и засипања наносом, због сужења протицајног профила изазваних непрописном изградњом објеката преко корита, због недовољног или никаквог одржавања, као и случајевима могућих ванредно великих вода које превазилазе пропусну моћ неуређених деоница водотокова.

5.7. У достављеном локалном оперативном плану **дат је** генерални закључак о угрожености подручја.

5.8. Планиране активности, мере и радови (као основе за доношење годишњег програма мера и радова за смањење ризика од поплава),

Достављеним локалним оперативним планом **обухваћен је** приказ планираних активности, мера и радова, на основу којег надлежни орган локалне самоуправе, сагласно Општем плану, доноси годишњи програм мера и радова за смањење ризика од поплава. Предложени Програм мера и активности на смањењу ризика од поплава:

- Чишћење и проширење корита реке Каменице;
- Изградња обалоутврде (потпорног зида);
- Чишћење речних корита испод мостова на територији општине Топола;
- Уређење газа на прелазу преко водотокова.

5.9. Подаци о именованим овлашћеним руководећим лицима и осталим лицима/учесницима у одбрани од поплава:

Достављеним локалним оперативним планом **именована су** овлашћења лица са дефинисаним задужењима, овлашћењима и одговорностима у свим фазама одбране од поплава.

5.10. Подела дужности и одговорности предузећа и других субјеката који учествују у организацији и спровођењу одбране од поплава:

Достављеним локалним оперативним планом **дефинисана је подела** овлашћења лица са дефинисаним задужењима, овлашћењима и одговорностима у свим фазама одбра. од поплава.

5.11. Обавезе надлежних субјеката у свим фазама одбране од поплава:

Достављеним локалним оперативним планом **су дефинисане** обавезе у току спровођења одбране од поплава, као и обавезе за отлањање последица поплава, као и обавезе надлежних субјеката у спровођењу превентивних мера и радова у циљу припреме за одбрану од поплава, ван периода у којем се спроводи одбрана од поплава.

5.12. Подаци о расположивим средствима за спровођење активности, мера и радова за смањење ризика од поплава:

Достављеним локалним оперативним планом **обухваћен је** приказ расположивог материјала, опреме, механизације и других средстава потребних за спровођење одбране од поплава и отклањање последица поплава, субјекти задужени за исто, чиме су дефинисане локације складиштења опреме и материјала.

5.13. План обезбеђења финансијских средстава за спровођење Оперативног плана за воде II реда:

Достављеним локалним оперативним планом **дат је** приказ планираних финансијских средстава за финансирања годишњег програма превентивних мера и радова у циљу припреме за одбрану од поплава, ван периода у којем се спроводи одбрана од поплава.

5.14. Графичка документација уз Оперативни план за воде II реда:

Достављени локални оперативни план садржи следеће графичке прилоге:

1. Хидрографску карту на подручју општине Топола

6. Мишљење о Оперативном плану за воде II реда на територији општине Топола за 2015. годину:

Имајући у виду оцене које су дате у тачки 5. овог мишљења на основу детаљних анализа делова локалног оперативног плана, стручна служба ЈВП „Србијаводе“ Београд, ВПЦ „Морава“ Ниш, констатује следеће:

- 6.1. Достављени нацрт Оперативног плана за воде II реда на територији општине Топола за 2015. годину **садржи** довољан обим потребних података о стању објеката и водотокова у надлежности локалне самоуправе податке о процени угрожености нештићених поплавних подручја, потребан обим података о успостављеном начину комуникације и координације активности овлашћених лица и субјеката задужених за припрему, организацију и спровођење мера и радова у свим фазама одбране од поплава, као и податке о расположивим средствима за одбрану од поплава.
- 6.2. Исти **не садржи** обавезе надлежних субјеката у спровођењу превентивних мера и радова у циљу припреме за одбрану од поплава, ван периода у којем се спроводи одбрана од поплава, али **садржи** приказ планираних финансијских средстава за финансирање годишњег програма превентивних мера и радова у циљу смањења ризика од поплава.
- 6.3. Применом достављеног Оперативног плана за воде II реда, **не може се** обезбедити ефикасно извршење превентивних мера и радова у циљу припреме за одбрану од поплава, али **се може** извршити ефикасна организација и спровођење одбране од поплава, као и отклањање последица поплава.
- 6.4. Достављени нацрт Оперативног плана за воде II реда је урађен у складу са чланом 55. став 6. Закона о водама.
- 6.5. Надлежни орган општине Топола може окончати поступак усвајања локалног оперативног плана уколико план допуни прилозима о обавези надлежних субјеката у спровођењу превентивних мера и радова у циљу припреме за одбрану од поплава, ван периода у којем се спроводи одбрана од поплава, са приказом планираних финансијских средстава за финансирања годишњег програма превентивних мера и радова у циљу припреме за одбрану од поплава. Након тога мора започети на реализацији ових активности, мера и радова за смањење ризика од поплава на подручју за које је надлежно.

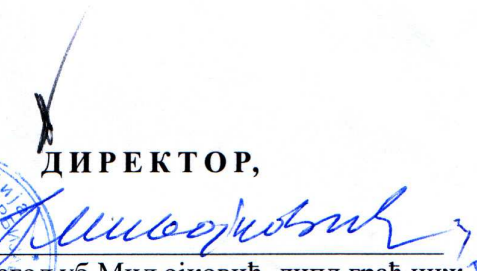
7. Обавезе надлежног органа општине Топола за унапређење Оперативног плана за воде II реда:

Надлежни орган општине Топола, дужан је да, сагласно Закону о водама и Општем плану, у 2015. години у припреми Оперативног плана за наредну годину, предузме потребне мере за унапређење Оперативног плана за одбрану од поплава за воде II реда на подручју на којем је надлежно, сагласно оценама датим у тачкама 5.5. до 5.14. овог мишљења.

Доставити:

- Општина Топола, Општинска управа Топола,
- Архиву ВПЦ „Морава“

ДИРЕКТОР,


мр Драгољуб Миљојковић, дипл. грађ. инж.



-5-

На основу члана 108. Статута општине Топола („Службени гласник СО Топола“, број 11/2008 и 6/2013) и члана 98. Пословника Скупштине општине Топола („Службени гласник СО Топола“, број 12/2008), Скупштина општине Топола на седници одржаној дана 08.05.2015. године, донела је

РЕШЕЊЕ

I Даје се сагласност на Трећу измену и допуну Програма пословања „Јавног Предузећа - Дирекције за изградњу општине Топола“ ЈП Топола за 2015. годину, број 746 који је донео Надзорни одбор на седници одржаној дана 04.05.2015. године.

II Ово Решење објавити у „Службеном гласнику СО Топола“.

СКУПШТИНА ОПШТИНЕ ТОПОЛА

Број: 110-22/2015-05-I

Дана: 08.05.2015. године

ЗАМЕНИК ПРЕДСЕДНИКА
СКУПШТИНЕ ОПШТИНЕ
Живота Јовановић, с.р.

-6-

На основу члана 59. Статута општине Топола („Службени гласник СО Топола“, бр. 11/2008 и 6/2013), чланова 3. Одлуке о Општинском већу („Службени гласник СО Топола“, бр. 11/2008 и 6/2013) и чланова 8. и 50. Пословника о раду Општинског већа Општине Топола („Службени гласник СО Топола“, бр. 14/2008), члана 3. и 6. Одлуке о оснивању Фонда за подстицај развоја пословног сектора Општине Топола („Службени гласник СО Топола“, број 21/2014), у складу са Одлуком о буџету Општине Топола за 2015. годину („Службени гласник СО Топола“, број 25/2014 и 5/2015), на предлог Одељења за привреду, буџет, трезор и друштвене делатности и Одељења за локални економски развој Општинске управе Општине Топола,

Општинско веће Општине Топола на седници одржаној дана 07.04.2015. године доноси

**ПРОГРАМ
ФОНДА ЗА ПОДСТИЦАЈ РАЗВОЈА ПОСЛОВНОГ СЕКТОРА
ОПШТИНЕ ТОПОЛА ЗА 2015. ГОДИНУ**

I – ПЛАНИРАНА СРЕДСТВА

За реализацију овог Програма планирају се средства из буџета Општине Топола у укупном износу од **5.000.000,00** динара.

Структуру планираних прихода чине:

1. Средства буџета Општине Топола**5.000.000,00** динара

СВЕГА РАЗДЕО I.....5.000.000,00 динара

II - ОСНОВНИ ЦИЉЕВИ и ПЛАНИРАНИ РАСХОДИ

Коришћење средстава у износу од 5.000.000,00 динара из раздела I овог програма планирано је Одлуком о буџету општине Топола за 2015. годину, позиција 58, програмска класификација 1501-0001, економска класификација 424 - Специјализоване услуге – Фонд за подстицај развоја пословног сектора-, функција 620 („Службени гласник СО Топола“ број 25/2014 и 5/2015).

У 2015. години Фонд ће усмерити своју активност на остварење следећих циљева:

А/ Унапређење пословне инфраструктуре.....1.200.000,00 динара

- Унапређење електро-енергетске инфраструктуре кроз обезбеђење средстава за повезивање трафоа на КП бр. 1236 КО Топола варош са далеководом електричне енергије.
- за унапређивање других инфраструктурних услова за развој пословног сектора.

Б/ Одобравање бесповратних средстава.....2.600.000,00 динара

- за унапређивање институционалних услова за развој микро, малих и средњих предузећа и предузетништва
- за обезбеђење средстава сопственог учешћа за пријављивање на конкурсе домаћих и страних донатора
- за финансирање израде студија, планова, реализацију пројеката општинског значаја из Стратегије одрживог развоја Општине Топола 2010-2020,

Ц/ Обезбеђење средстава за започињање

сопственог бизниса за лица са евиденције

Националне службе за запошљавање.....1.200.000,00 динара

СВЕГА РАЗДЕО II.....5.000.000,00 динара
--

III - УСЛОВИ ЗА ПЛАСИРАЊЕ СРЕДСТАВА ФОНДА

A/ Унапређење пословне инфраструктуре

У 2015-ој години део средстава пословног фонда ће се усмерити на унапређење пословне инфраструктуре кроз повезивање трафоа на КП бр. 1236 КО Топола варош са далеководом електричне енергије у циљу стварања услова за отпочињање производног процеса пословног субјекта „ПИК Оплепац“ а.д. Топола, а у складу са техничком спецификацијом Електропривреде Србије као и на унапређење друге пословне инфраструктуре.

Средства за развој пословне инфраструктуре ће се реализовати у складу са потребама пословног сектора и актима надлежних органа.

Б/ Додела бесповратних средстава

Основни циљ доделе бесповратних средстава за ММСП и предузетнике је подстицање развоја нетехнолошких и технолошких иновација, побољшање нивоа техничке опремљености, подстицање и повећање ефикасности производних, услужних и осталих делатности, унапређење степена конкурентности, повећање обима промета на домаћем и међународном тржишту, а све то путем суфинансирања набавке средстава, односно пружањем новчане помоћи.

Додела бесповратних средстава ће се реализовати путем јавног конкурса.

Бесповратна средства Фонда се додељују за: подршку новом запошљавању или очувању постојећих радних места уколико је предузећу/предузетнику угрожена пословна активност,

1. подршку изради планова у оквиру јавног приватног партнерства;
2. набавку опреме, уређаја, постројења и софтвера од значаја за унапређење пословне делатности привредног субјекта, стицање и усавршавање знања запослених и др.
3. припрему предузећа или предузетништва за повећање енергетске ефикасности;
4. стандардизацију производње;
5. реализацију развојних пројеката из Стратегије одрживог развоја Општине Топола 2010-2020.

Одлуку о расписивању конкурса за доделу бесповратних средстава доноси Председник општине. Овом одлуком се именује Комисија за спровођење конкурса и утврђују услови, мерила и критеријуми за доделу бесповратних средстава.

Конкурсе се расписује по потреби и више пута током године све до утрошка расположивих средстава.

Одлуку о додели бесповратних средстава на предлог Комисије доноси Општинско веће.

О додели бесповратних средстава закључиће се посебан уговор између Општине Топола и корисника средстава којим се прецизирају услови и динамика исплате средстава.

Одобрена средства ће бити непосредно усмеравана на рачун корисника средстава.

Финансиране активности и пројекти морају бити реализовани на територији општине Топола.

Ц/ Обезбеђење средстава за започињање сопственог бизниса за лица са евиденције Националне службе за запошљавање

У циљу подршке незапосленим лицима са евиденције Националне службе за samozapošljavanje део средстава пословног фонда ће се усмерити на финансијску подршку незапосленима за започињање сопственог бизниса.

Одлуку о расписивању конкурса за доделу средстава за започињање сопственог бизниса доноси Председник општине. Овом одлуком се именује Комисија за спровођење конкурса и утврђују услови, мерила и критеријуми за доделу средстава.

Средства ће се пласирати путем јавног позива за заинтересована незапослена лица.

IV - ЗАВРШНЕ ОДРЕДБЕ

1. Финансирање, односно суфинансирање активности из овог Програма, вршиће се у складу са Одлуком о буџету Општине Топола за текућу годину и динамиком остварења буџетских прихода.
2. Наредбодавац за распоред средстава Фонда из овог Програма је Председник општине Топола, односно лице које Председник одреди.
3. Извештај о реализацији овог Програма Општинском већу општине Топола подносе Одељење за привреду, буџет, трезор и друштвене делатности и Одељење за локални економски развој Општинске управе општине Топола.
4. Овај програм се упућује Скупштини општине Топола на усвајање и биће објављен у „Службеном гласнику СО Топола”.

-7-

На основу члана 108. Статута општине Топола („Службени гласник СО Топола“, број 11/2008 и 6/2013) и члана 98. Пословника Скупштине општине Топола („Службени гласник СО Топола“, број 12/2008), Скупштина општине Топола на седници одржаној дана 08.05.2015. године, донела је

РЕШЕЊЕ

I Усваја се Програм Фонда за подстицај развоја пословног сектора општине Топола за 2015. годину, број 110-46/2014-05-III који је донело Општинско веће општине Топола на седници одржаној дана 07.04.2015. године.

II Ово Решење објавити у „Службеном гласнику СО Топола“.

СКУПШТИНА ОПШТИНЕ ТОПОЛА

Број: 020-144/2015-05-I

Дана: 08.05.2015. године

ЗАМЕНИК ПРЕДСЕДНИКА
СКУПШТИНЕ ОПШТИНЕ
Живота Јовановић, с.р.

-8-

На основу члана 16. Одлуке о преузимању оснивачких права Дома здравља у Тополи („Сл. гласник РС“, број 7/2006), члана 29. став 1. тачка 9. и члана 108. Статута Општине Топола („Службени гласник СО Топола“, бр. 11/2008 и 6/2013) и члана 98. Пословника Скупштине општине Топола („Службени гласник СО Топола“, број 12/2008), Скупштина општине Топола, на седници одржаној дана 08.05.2015. године донела је

РЕШЕЊЕ

**о престанку вршења дужности
чланова Надзорног одбора Дома здравља „Свети Ђорђе“ Топола**

I Констатује се да члановима Надзорног одбора Дома здравља „Свети Ђорђе“ Топола именованим Решењем Скупштине општине Топола број 020-93/2011-05-I од 13.05.2011. године престаје дужност у Надзорном одбору Дома здравља „Свети Ђорђе“ у Тополи са даном 13.05.2015. године, због истека времена на које су именовани.

II Ово Решење објавити у „Службеном гласнику СО Топола“.

СКУПШТИНА ОПШТИНЕ ТОПОЛА

Број: 020-140/2015-05-I

Дана : 08.05.2015. године

ЗАМЕНИК ПРЕДСЕДНИКА
СКУПШТИНЕ ОПШТИНЕ
Живота Јовановић, с.р.

-9-

На основу члана 16. Одлуке о преузимању оснивачких права Дома здравља у Тополи („Службени гласник РС“, број 7/2006), члана 29. став 1. тачка 9. и члана 108. Статута Општине Топола („Службени гласник СО Топола“, бр. 11/2008 и 6/2013) и члана 98. Пословника Скупштине општине Топола („Службени гласник СО Топола“, број 12/08), Скупштина општине Топола, на седници одржаној дана 08.05.2015. године донела је

РЕШЕЊЕ

**о именовану чланова Надзорног одбора
Дома здравља „Свети Ђорђе“ Топола**

I У Надзорни одбор Дома здравља „Свети Ђорђе“ именују се:

ИСПРЕД ОСНИВАЧА - ОПШТИНЕ ТОПОЛА

1. Јасна Миљковић, дипл. економиста из Јунковца
2. Виолета Говедарица, правник из Тополе

ИСПРЕД ДОМА ЗДРАВЉА „СВЕТИ ЂОРЂЕ“ ТОПОЛА

Миленковић др Синиша, специјалиста гинекологије и акушерства из Крагујевца, из реда запослених

II Мандат именованих из тачке I овог Решења траје 4 (четири) године, почев од 14.05.2015. године

III Ово Решење објавити у „Службеном гласнику СО Топола”.

СКУПШТИНА ОПШТИНЕ ТОПОЛА

Број: 020-141/2015-05-I

Дана: 08.05.2015. године

ЗАМЕНИК ПРЕДСЕДНИКА
СКУПШТИНЕ ОПШТИНЕ
Живота Јовановић, с.р.

-10-

На основу члана 8. Одлуке о оснивању Спортске организације Фудбалски клуб „Карађорђе” Топола („Службени гласник СО Топола”, бр. 14/2008 и 15/2008), члана 29. став 1. тачка 19. и члана 108. Статута општине Топола („Службени гласник СО Топола”, бр. 11/2008 и 6/2013) и члана 98. Пословника Скупштине општине Топола („Службени гласник СО Топола”, бр. 12/2008),

Скупштина општине Топола на седници одржаној дана 08.05.2015. године, донела је

РЕШЕЊЕ

о разрешењу и именовању члана Управног одбора Спортске организације Фудбалски клуб „Карађорђе” Топола

I Разрешава се Томислав Пантић из Горовича дужности члана Управног одбора Спортске организације Фудбалски клуб „Карађорђе” Топола испред Скупштине општине.

II У Управни одбор из тачке I овог Решења испред Скупштине општине именује се Иван Пантић из Тополе.

III Мандат именованог из тачке II овог Решења траје до истека мандата члановима Управног одбора именованих Решењем Скупштине општине Топола број 020-106/2012-05-I од 31.05.2012. године („Службени гласник СО Топола“ број 9/2012).

IV Решење ступа на снагу даном доношења о објавиће се у „Службеном гласнику СО Топола“.

СКУПШТИНА ОПШТИНЕ ТОПОЛА

Број: 020-142/2015-05-I

Дана: 08.05.2015. године

ЗАМЕНИК ПРЕДСЕДНИКА
СКУПШТИНЕ ОПШТИНЕ
Живота Јовановић, с.р.

-11-

На основу члана 13. и 21. став 1. Одлуке о општинском правобранилаштву Општине Топола („Сл. гласник СО Топола“, бр. 24/2014),

Општински правобранилац, дана 30. марта 2015. године, доноси

ПРАВИЛНИК О УПРАВИ У ПРАВОБРАНИЛАШТВУ

Опште одредбе

Члан 1.

Овим Правилником ближе се уређују правила о раду и унутрашњем пословању Општинског правобранилаштва општине Топола (у даљем тексту: правобранилаштво), ради обезбеђења, уредног, благовременог и једнообразног обављања послова у правобранилаштву.

Члан 2.

У спровођењу правилника стара се правобранилац, који у вршењу надзора над применом правилника може дати ближа упутства и објашњења.

Унутрашње пословање обухвата вршење послова управе, вршење административно-техничких и других општих послова у правобранилаштву.

Члан 3.

Рад правобранилаштва доступан је јавности, у границама и на начин одређен законом и овим правилником.

Обавештења представницима средстава јавног информисања о раду правобранилаштва и запажањима у вези са заштитом имовинских права и интереса локалне самоуправе даје правобранилац, водећи рачуна о тачности података и интересу рада правобранилаштва.

Члан 4.

Сви запослени у правобранилаштву дужни су да чувају службену тајну за коју су сазнали на раду или у вези са радом у правобранилаштву.

Службеном тајном се сматра све оно што је законом или другим прописом одређено као службена тајна, као и подаци и документи појединих државних органа, других органа и организација јединице локалне самоуправе, који су као службена тајна утврђени општим актом тих органа и организација и као такви означени.

Који подаци представљају службену тајну и ознаку степена поверљивости одређује правобранилац, с тим да се степен тајности одређен у другом органу задржава и у поступању правобранилаштва.

Члан 5.

У циљу што успешнијег извршавања својих задатака правобранилаштво сарађује са другим органима локалне самоуправе, као и државним органима.

Послови управе у правобранилаштву и начин рада

Члан 6.

У послове управе у правобранилаштву спадају послови којима се обезбеђују услови за правилан рад и пословање правобранилаштва, а нарочито: руковођење правобранилаштом и организовање рада у истом и утврђивање распореда послова и задатака, старање да се послови и радни задаци врше уредно и благовремено, старање да се у вршењу административно-техничких послова користе целисходне методе и употребљавају савремена техничка средства, послови у вези са радним односима запослених у правобранилаштву, послови статистике, набавке инвентара и канцеларијског материјала, старање о стручном оспособљавању и усавршавању и други послови у области унутрашње организације и пословања у складу са законом и другим општим актима.

Члан 7.

Правобранилац организује рад у правобранилаштву, издаје упутства и наредбе о стварима управе правобранилаштва и предузима друге мере у циљу благовременог и уредног извршавања послова у складу са законом и другим прописима по распореду послова и задатака.

Послови управе се врше у складу са унутрашњом организацијом утврђеном правилником.

Надзор над радом управе правобранилаштва врши правобранилац.

Члан 8.

Материјали који се достављају правобранилаштву на мишљење, разматрају се у року из члана 4. став 1. тачке 3. Одлуке о општинском правобранилаштву.

Члан 9.

Издања закона и других прописа, стручне књиге и часописи службени листови и друге публикације, који су прибављени за потребе правобранилаштва чине стручну библиотеку правобранилаштва.

О набавци стручних књига и часописа и претплати на службени лист, часописе и друге публикације, одлучује правобранилац у оквиру средстава обезбеђених буџетом Општине.

Поступање са писменима

Члан 10.

Примање свих поднесака, списа, телеграма, пакета и других писмена врши се у канцеларији правобранилаштва.

Члан 11.

Радник одређен за примање писмена у правобранилаштву, потврдиће пријем писмена стављањем потписа и отиска пријемног штамбиља на копију писмена.

Радник који прима писмена непосредно од странке не сме одбити пријем писмена.

Ако писмено садржи формални недостатак, радник који прима писмено указаће странци на недостатак и објасниће како да га отклони. Ако странка и поред упозорења, захтева да се писмено прими, радник ће га примити с тим што ће на писмено ставити забележбу о упозорењу.

Ако правобранилаштво није надлежно за поступање по писмену, радник који прима писмено упозориће на то подносиоца и упутиће га надлежном органу.

Члан 12.

Пријем писмена од суда и другог органа и организације потврђује се стављањем читког датума и потписа у доставној књизи, на доставници, повратници или копији писмена чији се оригинал прима. Поред потписа ставља се и службени печат правобранилаштва.

Члан 13.

Пошту примљену у затвореним омотима отвара радник за пријем писмена. Поверљиву и строго поверљиву пошту отвара правобранилац.

Приликом отварања поште треба pazити да се не оштете писмена, да се прилози разних писмена не помешају, да неко писмено или прилог не остане у омоту и да се провери да се бројеви написани као прилог слажу са бројевима примљених писмена и др.

Члан 14.

На сваки нови примерак примљеног писмена ставља се отисак пријемног штамбиља са датумом пријема. Отисак пријемног штамбиља ставља се, по правилу на прву страну у горњи десни део писмена, а ако ту нема места, отисак се ставља на погодно место прве странице.

Члан 15.

Примљена писмена се сређују према ознаци одговарајуће уписа.

Сва писмена се примају у рад, без одлагања.

Оснивање предмета и вођење уписаника

Члан 16.

Примљена писмена заводе се у уписник по датуму када су примљена, ако се писменом оснива нови предмет. Писмено, којим се оснива нови предмет добија омот списка и даје му се ознака предмета.

Ознака предмета састоји се од скраћеног назива ознаке уписа, редног броја и последња два броја године у коме је примљено писмено и заведено у уписник.

Ако се у току поступка настави вођење предмета под другом ознаком, или се измени ознака истог предмета и број предмета, у уписнику ранија ознака на омоту се прецртава, а испод ње се ставља нова.

Члан 17.

Приликом оснивања предмета уписничар уводи у попис списка прво писмено, на основу којег је предмет основан и назначавач број листа. Увођење других писмена у попис врши се хронолошким редом.

Члан 18.

Примљена писмена којима се не оснива нови предмет, након стављања ознаке улажу се у предмет на који се односе.

Писмена се улажу у предмет и спајају редом којим су уведена у попис списка.

Члан 19.

Одпремање писмена, ради достављања врши радник, који је одређен за ово. Писмена преузета за ово, по правилу отпремају се истог дана. На примерку писмена које остаје у правобранилаштву, констатује се отпремање и датум отпреме.

Члан 20.

Све пошиљке које се отпремају преко поште разврставају се у три групе: обичне, препоручене и пошиљке које се непосредно уручују, с тим да се редом уписују у доставну књигу за пошту.

Члан 21.

Враћене доставнице и повратнице, по којима је достава извршена улажу се одмах у предмет.

Члан 22.

Правобранилаштво води уписник, деловодник и друге књиге прописане овим правилником, а по потреби може водити и друге помоћне књиге.

Члан 23.

Уписник се састоји из потребног броја табака прописаног образаца, који су повезани у књигу са тврдим корицама. Једна књига уписника може се користити за више година, у којем случају се на средини прве стране листа којим почиње нова година ставља ознака године.

Уписник се води за поједине врсте предмета, тако да се у свако доба може из уписника утврдити у којој је фази поступак о одређеном предмету и где се предмет налази.

Члан 24.

Деловодник се води за сва писмена приспела у правобранилаштво, и пратећи је део главног уписника.

Члан 25.

Завођење писмена у уписник врши се хронолошким редом.

Упис се не може брисати, нити на други начин поништити. Ако је неки предмет погрешно заведен, прецртава се црвеном оловком у водоравном реду цели упис косом цртом од левог доњег према десном горњем углу и у рубрику за примедбе ставља се ознака „погрешан упис“.

Предмет који се заводи иза погрешно заведеног предмета добија нови следећи редни број, а поништени редни бројеви при закључивању уписника на крају године се одбијају од последњег редног броја.

Остали погрешни уписи се поправљају уношењем тачног уписа, с тим што се погрешан упис прецртава, тако да остаје читак.

Члан 26.

Кад је предмет коначно решен на крају редног броја, у рубрици за примедба, ставља се ознака коначног решења. Предмет се сматра коначно решеним кад је у правобранилаштву предузета тражена правна радња, ако је предмет код органа надлежног за одлучивање правоснажно решен или кад је одређен прекид поступка према закону.

Члан 27.

Када се у предмету који је у уписнику означен као коначно решен настави поступак поводом ванредног правног лека или после прекида поступка, предмет се уписује као нови са потребним ранијим уписима. У рубрици за примедбе новог броја уписује се ранија ознака предмета, а код ранијег уписа уписује се нова ознака предмета.

Члан 28.

Кад се више предмета споје ради спровођења јединственог поступка, означава се ознаком коначног решења редни број спојеног предмета и у рубрици за примедбе означава којем је предмету спојен.

Члан 29.

Кад се неки предмет прилаже другом предмету, прилагање ће се забележити у рубрици за примедбе, код редног броја предмета који се прилаже са датумом прилагање.

Члан 30.

Уписник се закључује на крају године.

Закључивање се врши тако што се иза последњег уписаног редног броја ставља констатација, која садржи следеће податке: дан, месец и година закључења, редни број последњег уписа, број погрешних уписа, број тачног уписа, број решених предмета и број нерешених предмета. Ову констатацију уписује радник који води уписник.

Члан 31.

Ако се поједини предмети коначно не реше у години у којој су заведени ни у наредној години, преводе се са свим потребним уписима у текућу годину, пре нових предмета. Преведени предмети задржавају ранију ознаку, али добијају хорнолошким редом нове бројеве.

Члан 32.

Правобранилаштво води уписник за следеће предмете:

- 1.1. за парничне предмете „П“,
- 1.2. за ванпарничне предмете „Р“,
- 1.3. за предмете извршење „И“,
- 1.4. за управне предмете „У“,
- 1.5. за предмете правних мишљења „М“,
- 1.6. за предмете опште управе и организације у правобранкилаштву „Сл“,
- 1.7. за поверљиве и строго поверљиве предмете „Сп“.

Члан 33.

У уписник са ознаком „П“ заводе се тужбе у парничним стварима у којима се не издаје платни налог, и предмети у којима је суд одбио предлог за издавање платног налога.

Члан 34.

У уписник са ознаком „Р“ заводе се предмети у којима судови одлучује у ванпарничном поступку.

Члан 35.

У уписник са ознаком „И“ заводе се предлози за извршење и противизвршење, предлози за обезбеђење и остали предлози по закону о извршењу и обезбеђењу.

Члан 36.

У уписник са ознаком „У“ заводе се захтеви за покретање управног поступка, тужбе којима се покреће управни спор против управних аката, којима је решено о праву или обавези у управној ствари и други захтеви у примени ЗУП-а и ЗУС-а.

Члан 37.

Уписник са ознаком „М“ заводе се захтеви органа и организација које заступа правобранилаштво, ради давања правног мишљења и пружања друге стручне помоћи у вези са закључивањем имовинско-правних уговора и у вези са другим имовинско-правним питањима.

Члан 38.

Уписник са ознаком „Сл“ заводе се писмена која се односе на послове управе, организацији рада

правобранилаштва, као и друге организационе послове, позиви, општа упутства и расписи.

Члан 39.

Уписник са ознаком „Сп“ заводе се писмена, која су примљена под „Поверљиво“ или „Строго поверљиво“ ознаком, или које правобранилац означи таквом ознаком.

Члан 40.

Ради лакшег и бржег проналажења предмета у правобранилаштво се води посебан именик по азбучном реду.

Члан 41.

Правоснажно решени предмети стављају се у архиву и чувају се као завршени по правилу у посебној просторији.

Члан 42.

Завршени предмети у текућој години и предходној години, стављају се по правилу у приручну архиву и држе се у засебном ормару у пријемној канцеларији, сређени по ознакама уписа и редним бројем предмета.

На крају текуће године предмети из приручне архиве којима је протекао рок од две године преносе се на даље чување у архиву ако нису потребни за текући рад.

Предметима стављеним у архиву рукује радник одређен за ове послове.

Члан 43.

Евидентирање регистратурског материјала, његовог чувања, класификација и архивирање врши се у складу са позитивним прописима.

Члан 44.

Ближе прописе у упутства за примену овог правилника доноси правобранилац.

Члан 45.

Овај Правилник ступа на снагу осмог дана, по објављивању у „Службеном гласнику СО Топола“, а све по предходно прибављеној сагласности Општинског већа општине Топола.

ОПШТИНСКО ПРВОБРАНИЛАШТВО
ОПШТИНЕ ТОПОЛА
ОП - Сл Бр. 83/2015
Дана: 30.03.2015. године

ОПШТИНСКИ ПРАВОБРАНИЛАЦ
ОПШТИНЕ ТОПОЛА
Зоран Илић, с. р.

-12-

На основу члана 46. Закона о локалној самоуправи („Службени гласник РС“, бр. 129/2007), члана 59. Статута општине Топола („Службени гласник СО Топола“, бр. 11/2008 и 6/2013), члана 3. и 21. Одлуке о Општинском већу општине Топола („Службени гласник СО Топола“, бр. 12/2008 и 6/2013), члана 8. и 50. Пословника Општинског већа општине Топола („Службени гласник СО Топола“, бр. 14/2008), у склопу разматрања Правилника о управи у Општинском правобранилаштво,

Општинско веће општине Топола на седници одржаној дана 05.05.2015. године, донело је

Р Е Ш Е Њ Е

1. Даје се сагласност на Првилник о управи у Општинском правобранилаштво општине Топола број 83/2015 од 30.03.2015. године, као у тексту обрађивача - Општинског правобраниоца општине Топола.

2. Решење ступа на снагу даном доношења.

ОПШТИНСКО ВЕЋЕ
ОПШТИНЕ ТОПОЛА
Број: 020-139/2015-05-III
Дана: 05.05.2015. године

ПРЕДСЕДНИК
ОПШТИНСКОГ ВЕЋА
Драган Живановић, с.р.

САДРЖАЈ

1. ОДЛУКА о преносу удела Скупштине општине Топола на фирму WINE MERCHANT 011 DOO Београд	Страна 1.
2. УГОВОР о преносу удела	Страна 1.
3. ОПЕРАТИВНИ ПЛАН за одбрану од поплава за воде II реда на подручју општине Топола за 2015. годину	Страна 2.
4. МИШЉЕЊЕ у поступку Оперативног плана за одбрану од поплава за воде II реда на теритирији општине Топола	Страна 24.
5. РЕШЕЊЕ о давању сагласности на трећу измену и допуну Програма пословања „Јавног Предузећа-Дирекције за изградњу општине Топола“ ЈП Топола за 2015. годину	Страна 29.
6. ПРОГРАМ Фонда за подстицај развоја пословног сектора општине Топола за 2015. годину	Страна 29.
7. РЕШЕЊЕ о усвајању Програма Фонда за подстицај развоја пословног сектора општине Топола за 2015. годину	Страна 31.
8. РЕШЕЊЕ о престанку вршења дужности чланова Надзорног одбора Дома здравља „Свети Ђорђе“ Топола	Страна 31.
9. РЕШЕЊЕ о именовању чланова Надзорног одбора Дома здравља „Свети Ђорђе“ Топола	Страна 31.
10. РЕШЕЊЕ о о разрешењу и именовању члана Управног одбора Спортске организације Фудбалски клуб „Карађорђе“ Топола	Страна 32.
11. ПРАВИЛНИК о управи у правобранилаштву	Страна 32.
12. РЕШЕЊЕ о давању сагласности на Првилник о управи у Општинском правобранилаштву општине Топола	Страна 36.





Оснивач и издавач: Скупштина општине Топола
СЛУЖБЕНИ ГЛАСНИК ОПШТИНЕ ТОПОЛА, Топола, Булевар Краља Александра I бр. 9.
Тел: 034/811-017, Факс: 034/811-771
Главни и одговорни уредник: Мирјана Луковић, инжењер информатике
За издавача: Председник Општине Топола, Драган Живановић
Лист је уписан у регистар средстава јавног информисања који се води у Министарству за информисање Републике Србије, под бројем 2376.
Текући рачун: 840-135640-26
Компјутерска припрема и обрада: Општинска управа општине Топола
Штампа: Општинска управа општине Топола